

Centre d'Arts Visuals de l'Ebre

Pla Director

Proposta estratègica

ARTImetria
Sant Honorat, 7 2n 1a
08002 Barcelona
T + F: 93 317 61 30
artimetria@artimetria.com
www.artimetria.com

Barcelona, desembre 2010

ARTImetria, Estratègies per a la Cultura

per encàrrec de l'**Ajuntament d'Amposta**
Ma del Mar Panisello i Maite Subirats

amb la col·laboració de

DCMC, Generalitat de Catalunya
Oriol Picas

Consell Nacional de la Cultura i les Arts
Pilar Parcerisas

Museu Comarcal del Montsià
Àlex Farnós

Contribucions:

Programa d'ensenyament
Antònia P. Ripoll i Alfred Porres

Programa d'activitats i perspectives de futur
Manel Margalef i Blai Mesa

Programa de col·laboracions territorials
Àlex Farnós i Montse Vilanova

Sumari

8. Marc conceptual	73
8.1. L'abast del Centre d'Arts Visuals de l'Ebre: quina dimensió territorial tindrà?.....	73
8.2. Atributs.....	74
8.3. Visió: què vol ser el centre en el futur?.....	76
8.4. Missió: per a què i per a qui serveix?	77
8.5. Funcions, objectius i estratègies	78
8.6. Públics: a qui s'adreça?	79
8.6.1. Participants actius	80
8.6.2. Públics receptors.....	80
9. Programes, serveis i activitats.....	83
9.1. Programes.....	84
9.1.1. Programa de Formació	84
9.1.2. Programa de Pensament	86
9.1.3. Programa de Producció i Creació.....	87
9.1.4. Programa d'Exhibició i Difusió	89
9.1.5. Programa de Documentació i Arxiu	95
9.1.6. Programa de Col·laboració Territorial	96
9.1.7. Programa de Col·lecció.....	98



9.2. Els Programes Artístics	99
9.2.1. Strobe	99
9.2.2. Biennal d'Art Ciutat d'Amposta	100
9.2.3. Producció i difusió d'obra d'artistes del territori.....	101
9.2.4. Art Públic	101
10. Requeriments espacials dels programes proposats	103
10.1. Organigrama funcional dels espais	103
10.2. Distribució funcional de les superfícies	105
10.2.1. Nou Edifici. Planta Baixa	106
10.2.2. Nou Edifici. Soterrani	108
10.2.3. Museu del Montsià	109
10.2.4. Balada	110
10.2.5. Distribució dels espais.....	111
10.3. Equipament i instal·lacions.....	112
11. Comunicació	115
11.1. Marca	115
11.2. Estratègies i eines de comunicació	116
12. Administració, gestió i funcionament	120
12.1. Titularitat jurídica	120
12.1.1. Model de gestió.....	122
12.1.2. Òrgans de direcció i gestió.....	122





12.2. Àrees funcionals	124
12.2.1. Direcció.....	124
12.2.2. Activitats.....	124
12.2.3. Públics i Comunicació	125
12.2.4. Administració.....	125
12.2.5. Manteniment	125
12.3. Equip de gestió i catàleg de llocs de treball.....	126
12.3.1. Equip de gestió	126
12.3.2. Catàleg de llocs de treball.....	127
12.4. Cooperació amb el Museu del Montsià.....	129
13. Calendari d'implementació	131
14. Pla de viabilitat	135
14.1. Fase 1: posada en marxa.....	135
14.1.1. Pressupost d'ingressos	135
14.1.2. Pressupost de despeses.....	138
14.2. Fase 2: consolidació.....	140
14.2.1. Pressupost d'ingressos	140
14.2.2. Pressupost de despeses.....	143
14.3. Fase 3: ple rendiment	145
14.3.1. Pressupost d'ingressos	145
14.3.2. Pressupost de despeses.....	148
15. El contracte programa.....	151



8. EL MARC CONCEPTUAL

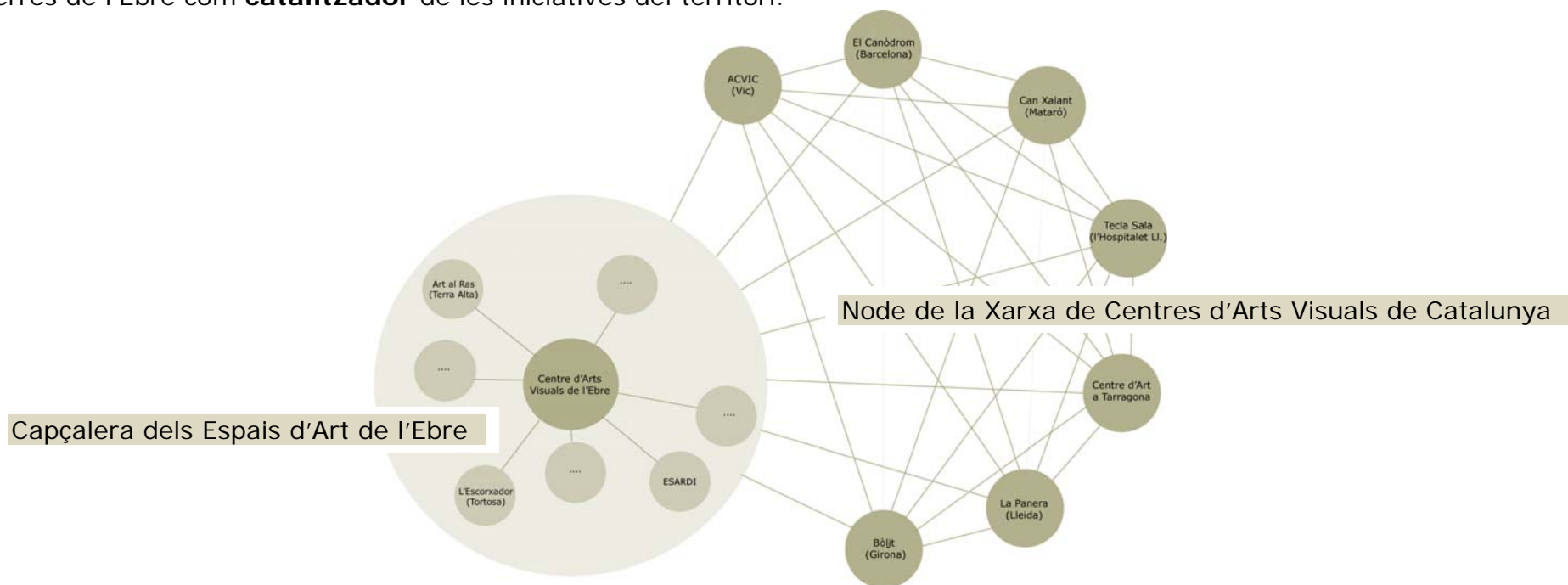


8. Marc conceptual

8.1. L'abast del Centre d'Arts Visuals de l'Ebre: quina dimensió territorial tindrà?

El nou equipament vol ser un nucli catalitzador de les iniciatives i programes en matèria d'arts visuals portats a terme a les Terres de l'Ebre, tot cercant la **col·laboració i l'intercanvi de projectes amb la resta de la Xarxa de Centres d'Arts Visuals de Catalunya**.

Tindrà una doble dimensió territorial mirant a Catalunya com a **integrant** de la Xarxa Pública d'espais d'arts visuals i a les Terres de l'Ebre com **catalitzador** de les iniciatives del territori.



8.2. Atributs

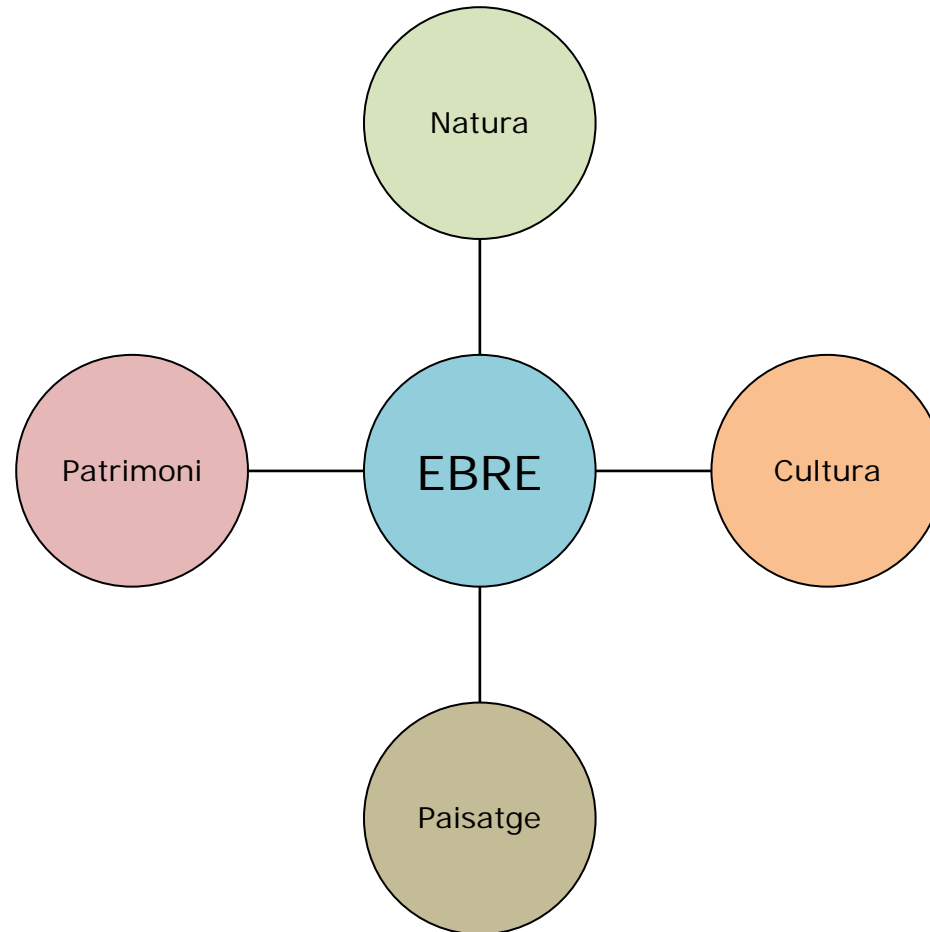
El Centre d'Arts Visuals, en integrar-se en la Xarxa Pública de Centres i Espais d'Arts Visuals de Catalunya, ha de definir la seva singularitat especialitzant-se en una determinada línia de treball que ha d'esdevenir un valor afegit d'utilitat per a les entitats membres de la Xarxa. A l'hora de definir aquesta singularitat hem mirat cap al territori. Què distingeix les Terres de l'Ebre com un territori singular? Què pot aportar a la resta d'integrants de la Xarxa?

Les Terres de l'Ebre històricament ha estat un territori on la confluència de paisatges singulars: el riu, el delta, els ports i la mar, han generat una cruïlla de pas i de contacte entre cultures. La centralitat del riu Ebre el fa, des de sempre, motor del comerç i l'agricultura i, avui dia, recurs per al gaudi i el lleure. Per això es proposa recollir el llegat simbòlic del riu com a nexa entre els diversos territoris que travessa, no tan sols com espai de desenvolupament socioeconòmic, sinó també com a lloc de trobada i intersecció cultural. Niklas Luhmann –a partir de la teoria de sistemes– defineix la frontera, no com un límit impermeable sinó més aviat com una zona porosa d'intercanvi d'informació i negociació d'identitats. D'aquí emergeix la noció de cruïlla, com a signe de singularitat i alhora com a metàfora d'una forma d'entendre com es construeix el pensament contemporani.

Una de les vies més prolífiques d'exploració artística dins el panorama contemporani s'està desenvolupant en el camp de l'art públic. Des dels monuments de rotonda fins al *graffiti* o el *street art*, passant per l'art efímer o el netart. Des de mitjans materials (tradició escultòrica), fins als immaterials o digitals. Des de treballs historiogràfics o antropològics fins les performances o l'art experimental. Des del pensament i l'acció política i social a la reflexió sobre els processos col·lectius o al voltant de les comunitats, l'art públic pot situar el centre d'art com un referent en el debat i el pensament contemporani sobre la relació públic–privat, local–global, rural–urbà, etc.

La proximitat dels referents conceptuals de l'art públic amb la noció de cruïlla que hem adoptat defineixen la singularització temàtica del Centre d'Arts Visuals de l'Ebre. La reflexió, creació, formació, exhibició i l'arxiu són les funcions i les estratègies que es desplegaran per aconseguir que el centre esdevingui un referent des d'on contribuir a cartografiar i transformar els paisatges canviants de l'art. Aquesta és l'aportació singular que des del Centre d'Arts Visuals de l'Ebre es farà al context de les arts visuals a Catalunya.

Així doncs, es proposa que la singularitat temàtica del nou centre es basi en la reflexió, creació, formació i exhibició entorn de l'art i la natura i el paisatge (amb l'Ebre com element articulador), i la cultura i el patrimoni en un territori frontissa–cruïlla dels Països Catalans.



8.3. Visió: què vol ser el centre en el futur?

La visió defineix el futur desitjat del Centre d'Arts Visuals de Terres de l'Ebre responent a la pregunta: en què volem que es converteixi?

VISIÓ

El Centre d'Arts Visuals de vol esdevenir l'eix vertebrador de la cultura visual a l'Ebre, baula del sud català en la xarxa nacional d'espais i centres d'art, i referent internacional en la creació vinculada amb la riquesa del paisatge, la singularitat cultural del territori i l'art públic.

8.4. Missió: per a què i per a qui serveix?

La missió defineix les raons d'existència del centre i estableix les bases de les línies futures d'actuació o desenvolupament de la institució cultural.

MISSIÓ

La missió del Centre d'Arts Visuals de l'Ebre és generar noves oportunitats artístiques mitjançant programes de formació, recerca, creació, producció, exhibició i documentació adreçats a creadors i intermediaris culturals (creadors, entitats, associacions i empreses) en benefici de la comunitat que viu a les Terres de l'Ebre.

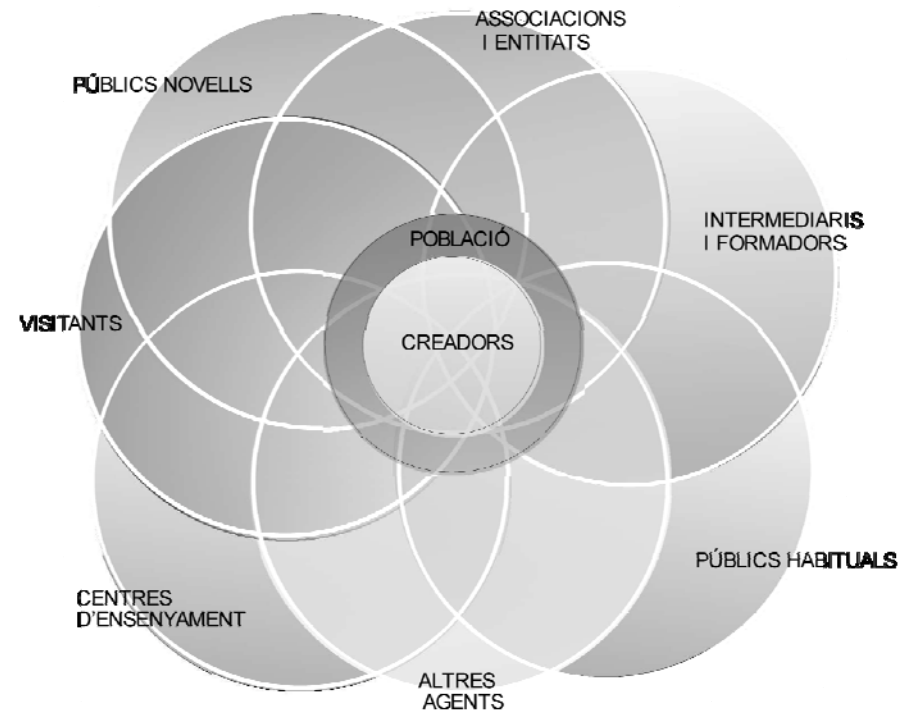
8.5. Funcions, objectius i estratègies

A partir de les funcions establertes al Decret de la Xarxa Pública de Centres i Espais d'Arts Visuals de Catalunya (article 7), i de les necessitats detectades a l'anàlisi de situació, es proposa el següent marc estratègic:

FUNCIONS	OBJECTIUS	ESTRATÈGIES
FORMACIÓ	Generar oportunitats, recursos i sinergies per millorar el context de l'art contemporani en les Terres de l'Ebre i territoris circumdants: Matarranya, Alt Maestrat i Baix Maestrat, i Ports.	Ofertir als professionals i als creadors del sector els coneixements tècnics i metodològics necessaris per al desenvolupament de les seves activitats.
INVESTIGACIÓ - PRODUCCIÓ - CREACIÓ		Facilitar als joves creadors les eines i espais necessaris per a la recerca, producció i desenvolupament dels seus projectes.
COL·LABORACIÓ		Crear una xarxa de col·laboració amb les entitats que desenvolupen activitats de pensament, formació, creació, difusió o educació en matèria d'arts visuals.
PENSAMENT	Afavorir el diàleg al voltant de les arts visuals entre els diferents actors del territori (natura, cultura, arts visuals).	Crear un fòrum de pensament multidisciplinar sobre les arts visuals.
DIFUSIÓ - EXHIBICIÓ	Garantir l'accés de les arts visuals a la ciutadania, fomentant el desenvolupament cultural comunitari.	Generar activitats i exposicions de qualitat que afavoreixin el coneixement, la valoració i la comunicació de l'art, mitjançant processos que integrin la participació ciutadana.
DOCUMENTACIÓ - ARXIU	Posar a l'abast de les persones interessades els projectes i accions d'arts visuals desenvolupats a les Terres de l'Ebre o d'altres àmbits específics (art públic).	Documentar i arxivar els projectes desenvolupats al centre i al territori i facilitar-ne l'accés presencial i virtualment.

8.6. Públics: a qui s'adreça?

Els públics objectiu del centre es poden classificar entre els que hi participaran activament i els públics receptors:



Públics: CONCEPTE D'INTERSECCIONALITAT
Concepte de treball participatiu i redireccionalitat de receptor

8.6.1. Participants actius

- **Creadors.** Per als creadors, l'equipament ha de ser un centre on poder conèixer i formar-se en noves expressions, disciplines i tècniques. Un centre on concebre, pensar, crear i compartir les seves produccions i des d'on poder produir i difondre la seva obra.
- **Formadors.** Per als formadors, el centre ha de garantir l'accés al coneixement a través de les arts visuals mitjançant eines i espais que, a priori, no tenen a les escoles, centres formatius i altres serveis (socials, juvenils, etc.).
- **Intermediaris artístics.** Per als intermediaris artístics, el Centre d'Arts Visuals de l'Ebre ha de ser un espai de col·laboració i complementarietat amb les seves pròpies activitats i espais. Un lloc d'oportunitats i de treball, així com de formació en els aspectes que necessiten.
- **Altres agents: cultura i patrimoni, natura i paisatge.** Per als arquitectes, paisatgistes, dissenyadors, comunicadors, geògrafs, antropòlegs, bibliotecaris, museòlegs, arxivers i també per als professionals vinculats amb el patrimoni, el Centre d'Arts Visuals de l'Ebre ha de ser un espai de reflexió i generació de coneixement a través de les mirades compartides entre arts visuals, natura, paisatge, cultura i patrimoni.

8.6.2. Públics receptors

- **Públics novells.** El Centre haurà de sortir de les seves quatre parets per arribar a un espectre més ampli de població que, a priori, no és visitant. Aquest grup l'integren dos segments principals. D'una banda, els turistes que vénen al territori per altres motius i, d'altra banda, la comunitat local que normalment no vindria al centre.
- **Centres d'ensenyament.** El Centre d'Arts Visuals de l'Ebre haurà de tenir una programació específica per als centres d'ensenyament de tots els nivells i modalitats, es tractarà d'activitats de caire creatiu, lúdic preparades per als diferents tipus d'alumnes.
- **Associacions i entitats.** Per proximitat, equilibri territorial, per implicació directa, un dels primers beneficiaris han de ser les associacions i entitats socials, culturals, esportives,... de les Terres de l'Ebre i també de l'Aragó (Matarranya) i el nord de Castelló (Baix Maestrat).
- **Visitants.** Per visitants ens referim als "usuaris habituals dels centres d'art", aquells que ja visiten centres culturals i de natura a les Terres de l'Ebre i a la resta de Catalunya i al País Valencià. Per a ells, el Centre d'Arts Visuals de l'Ebre

ha de ser un pol d'atracció la programació del qual generi visites repetides. Aquest segment està format pels "Adults actius en tots els àmbits, especialment en música, lectura, museus i arts escèniques" definits en l'estudi *Tipologies de consum i pràctiques culturals a Catalunya*¹.

¹ *Tipologies de consum i pràctiques culturals a Catalunya* 2006. "Tipologies de consum i pràctiques culturals a Catalunya 2006. Tipologies sectorials." en *Fulls de Cultura i Comunicació*. Núm. 25, juny del 2009.

9. PROGRAMES, SERVEIS I ACTIVITATS



9. Programes, serveis i activitats

A partir del marc conceptual definit s'han desenvolupat els programes que el Centre oferirà als seus visitants i usuaris.

PÚBLICS FUNCIONS	Creadors	Formadors	Intermediaris artístics	Altres agents	Públics novells	Centres d'Ensenyament	Associacions i entitats	Visitants
	Formació	Workshops tècnics		Workshops metodològics		Intercanvi de coneixements		
Pensament	Laboratori d'idees. Pensament contemporani							
	Revista electrònica							
	Diàlegs entre patrimoni, arts visuals i cultura							
Producció i Creació	Laboratoris							
	Equips							
	Residències							
Exhibició - Difusió	PROGRAMES ARTÍSTICS: Strobe, Biennal, ...							
	Acolliment de produccions itinerants							
	Intermediació cultural							
						Programa pedagògic		
Documentació i arxiu	Arxiu nacional d'art públic a Catalunya				Documentar la creació o els creadors de les TTEE			
Col·laboració Territorial	Promoure itineràncies i co-produccions							
	Suport a d'altres projectes territorials							
	Informació especialitzada i assessorament							

9.1. Programes

9.1.1. Programa de Formació

La relació directa entre art i societat és ben reconeguda, i així, avui, aquesta relació dona noves geografies de l'art: els conceptes tradicionals de les humanitats i l'estètica viatgen entre ciències, tecnologies, disciplines, períodes històrics, metodologies i comunitats. Les arts visuals són punt de referència per a la contemporaneïtat, amb tot el seu ventall de vessants (culturals, pedagògics, socioeconòmics, crítics, etc.), plataforma per a la participació i la interacció a escala territorial.

Partint de la necessitat que la programació del Centre d'Arts Visuals de l'Ebre transcendeixi físicament els límits dels propis edificis i interpel·li socialment a d'altres públics i col·lectius diferents als naturals, el projecte ha de definir i promoure nous marcs relacionals amb la societat, propiciant també les interaccions i el diàleg amb col·lectius diversos, i entre ells mateixos, etc., tanmateix projectant activitats en l'espai públic per estendre-les a nous contextos i indrets, places i equipaments col·lectius, i que alhora es puguin articular amb d'altres circuits i accions que operen, en el context català, i/o també en el territori d'influència.

El projecte sorgeix amb la intenció de cohesionar la relació de forces existents entre activitats, interessats i la seva relació dinàmica de promoció de creació i significat cultural a través de la visualitat, com a vida social i motiu de nova capacitació d'investigació i producció i també de crítica i reflexió.

El programa, ha de ser pràctica de relació i mediació entre el centre d'art i l'heterogeneïtat del públic, cercant l'art i el treball educatiu com una forma d'intervenció social, a fi d'entendre el present a través de l'experiència visual i artística, plantejant, tant la revisió com la crítica, i amb la pretensió de difuminar divisions entre actor–productor i espectador–consumidor.

La forma d'articular aquest programa pedagògic estaria basada en la creació de diferents seminaris, conferències, taules rodones, *workshops*, activitats lúdiques, aules obertes o cursos relacionats amb l'art i la cultura contemporanis, i al voltant de les exposicions o altres activitats programades; tot això constituint-se en una estructura oberta i alhora possiblement generativa d'altres activitats.

Els eixos fonamentals i el diàleg estarien en:

- interdisciplinarietat de les pràctiques artístiques i visuals
- contacte directe amb investigadors i projectes
- treball en equips heterogenis per generar intercanvis comunicatius i de coneixements
- facilitar instruments metodològics per a la formació permanent per assolir els mecanismes que permetin accedir de manera tant lúdica com crítica al llenguatge visual
- l'edició de textos i programes, elements pedagògics, etc.
- l'actuació del Centre d'Arts Visuals de l'Ebre receptacle i transmissor de continguts de forma commutativa.

"L'èmfasi es posa en el diàleg, en intentar d'arribar als acords més universals possibles (...) en la perspectiva que resta oberta a que l'argumentació d'altres ampli i/o millori la pròpia, per molta diferència que existeixi de posició o de coneixements" Ana Ayuste, Ramon Flecha, Fernando López Palma, Jordi Lleras; Planteamientos de la pedagogía crítica. Comunicar y transformar. Ed. Graó. Barcelona 1994).

El programa formatiu donarà resposta a la següent estratègia:

Oferir als professionals i als creadors del sector els coneixements tècnics i metodològics necessaris per al desenvolupament de les seves activitats.

WORKSHOPS TÈCNICS

Cursos de preparació tècnica per a creadors.

El seu públic objectiu seran els joves creadors de les Terres de l'Ebre o de fora. No obstant, depenent del tipus de curs i del tipus de material a emprar s'establirà el nombre de participants podent obrir-se la convocatòria a estudiants d'arts visuals, humanitats i altres disciplines.

WORKSHOPS METODOLÒGICS

Cursos de preparació metodològica per a intermediaris: comissaris i curadors, crítics, galeristes, productors, formadors, etc.

Aquests *workshops* estan destinats a la capacitat professional dels intermediaris i dels qui aspiren a ser-ho.

INTERCANVI DE CONEIXEMENTS

S'incorporarà una fórmula cada cop amb més prestigi avui dia, basada en la filosofia, *peer to peer*. És a dir, basada en l'intercanvi de coneixements entre els propis professionals i artistes, tant residents al centre com de l'entorn immediat.

9.1.2. Programa de Pensament

Aquest programa donarà resposta a la següent estratègia:

Creació d'un fòrum de pensament multidisciplinar sobre les arts visuals.

LABORATORI D'IDEES. PENSAMENT CONTEMPORANI

En la programació anual es preveu inserir de forma periòdica, com ja s'ha vingut fent, l'organització de jornades, seminaris i publicacions entorn a temes que aprofundeixin en l'acció cultural a través de les arts visuals com a punt de referència per a la contemporaneïtat, amb tot el seu ventall de vessants: culturals, pedagògics, socioeconòmics, crítics, etc. Anticipant aquest espai de reflexió com una plataforma hàbil per a dinamitzar i canalitzar processos de participació i models dinàmics d'interacció entre agents a escala territorial. Alguns temes a desenvolupar en futures jornades poden abordar qüestions com: interdisciplinarietat i transdisciplinarietat o les transformacions de les formes artístiques; les arts i els territoris: el paper de les arts en la regeneració i la sostenibilitat; nous models econòmics de les arts visuals, la complexitat en la producció cultural, les tendències i les audiències, art i multiculturalitat; art, discurs polític i *massmedia*, etc.

REVISTA ELECTRÒNICA

Es cercarien fonts de finançament diverses per atendre aquesta publicació periòdica que es podria convertir en un referent de les arts visuals a Catalunya amb projecció internacional. Es publicarà en català, castellà i anglès i en format virtual.

DIÀLEGS ENTRE PATRIMONI, ARTS VISUALS I CULTURA

El veïnatge entre el Centre d'Art i el Museu del Montsià permeten assajar i profunditzar en els molts discursos en que el patrimoni natural i cultural, i l'art contemporani es poden relacionar. Potenciar la interacció que permet el fet de compartir espais i mitjans, al voltant de determinats temes o tesis, així com combinar les mirades conjuntes des del patrimoni (historiadors, antropòlegs, biòlegs, etc.) i des de l'art (artistes i creadors visuals) obre múltiples vies a explorar. En aquesta cruïlla de possibilitats de recerca i coproducció es poden plantejar activitats com ara beques de recerca o publicacions, entre d'altres.

9.1.3. Programa de Producció i Creació

La disponibilitat de la infraestructura ubicada al municipi de Balada, depenent de l'Ajuntament d'Amposta, i dels espais de producció i difusió (Centre d'Art a Amposta) permeten dissenyar iniciatives en format beques–estades–exposicions com un altre dels mitjans per conformar la programació artística. Aquest programa hauria de vincular-se a les línies plantejades en els apartats anteriors així com a l'estratègia i l'especificitat del Centre.

Aquest programa donarà resposta a la següent estratègia:

Facilitar als creadors les eines i els espais necessaris per al desenvolupament dels seus projectes.

El Centre d'Arts Visuals de l'Ebre es concep com una infraestructura de producció que posarà a l'abast dels creadors tallers, equips i una residència.

LABORATORIS

Es tractarà d'espais per desenvolupar projectes creatius específics. Es llogaran en períodes curts, per hores o dies.

Estaran disponibles, prioritàriament, per als artistes emergents del territori i també s'obriran convocatòries per a la resta de Catalunya i l'estranger.

Espais disponibles:

- Un plató que inclogui un equip multimèdia amb un taller de so inclòs. Els artistes que tinguin un estudi llogat tindran la possibilitat d'utilitzar puntualment els recursos i equipaments multimèdia.
- Espais genèrics que comptin amb taules de treball, presa de corrent elèctric i de xarxa, pica d'aigua i calefacció.

EQUIPS

Un dels tallers es concep com un plató equipat amb ordinadors amb programari de creació, edició i postproducció de vídeo i so.

Es llogarà per hores als creadors que ho necessitin que comptaran amb la possibilitat d'un tècnic del Centre d'Arts Visuals de l'Ebre que els ajudi a realitzar els seus projectes. Per optar a l'ús dels equips sense supervisió del tècnic serà necessària també la presentació d'una memòria i una entrevista personal.

RESIDÈNCIES

El programa Residències s'adreçarà a la creació vinculada amb la natura i el paisatge, la cultura i el patrimoni, i l'Ebre o l'aigua.

Estarà obert tant als artistes nacionals com internacionals.

El programa Residències permetrà al Centre d'Arts Visuals de l'Ebre donar un valor afegit tant a la Xarxa Nacional com a d'altres de caràcter privat com XarxaProd, així com optar a convocatòries internacionals com les beques UNESCO–Aschberg,

per citar alguns exemples. Els artistes que segueixin el programa Residències participaran en la vida de Centre d'Arts Visuals de l'Ebre mitjançant la seva docència en *workshops* adreçats als artistes emergents. Aquesta residència permetrà al Centre d'Arts Visuals de l'Ebre establir acords amb altres centres de producció i atorgar beques–estada a artistes tant nacionals com internacionals.

La disponibilitat de l'espai ubicat a Balada permet dissenyar iniciatives en format de beques o estades com un altre dels mitjans per conformar la programació artística. Com en el cas dels tallers, per tal de sol·licitar el programa de residència, els candidats hauran de redactar una memòria i realitzar una entrevista per ser admesos en aquest programa.

En paral·lel es poden impulsar residències vinculades a projectes temàtics o aplicats, finançats pel sector privat: federacions de turisme o comerç, comunitats de regants, etc.

9.1.4. Programa d'Exhibició i Difusió

LÍNIES ESTRATÈGIQUES

En les conclusions de les jornades celebrades a Amposta: "L'art en situació de futur" (2003), coordinades per Carles Guerra i pensades com a punt de partida del centre d'art s'afirma:

L'objectiu d'aquest centre passaria per avaluar les noves maneres en què l'art contemporani s'inscriu en entorns locals. Quan l'art contemporani és cada vegada més sinònim d'una marca de globalització, és necessari estudiar quines són les inflexions locals, de quina manera s'integra en economies i ecologies específiques. La idea és que el temps perdut no es recupera emulant els processos de formació de públics que han protagonitzat les grans institucions del país, sinó projectant en el futur estratègies que vinculin els valors culturals amb els valors de l'entorn.

Aquesta visió es reforça amb el pensament de Manuel Olveria que argumenta entorn la figura del centre d'art:

Les funcions convencionals de caràcter retrospectiu, deixen pas avui a d'altres activitats molt més prospectives (relacionades amb el coneixement del present, dels seus conflictes i de les seves realitats), que responen a la voluntat de crear aquest present i d'establir mecanismes per a que el dinamisme cultural sigui enriquit i potenciat.

Partint d'aquestes dues premisses; la importància de l'encaix a l'entorn local i el seu caràcter prospectiu, es defineixen les línies estratègiques que han d'orientar l'activitat del Centre d'Arts Visuals de l'Ebre. Així doncs, el centre ha de procurar per a tot el territori de les Terres de l'Ebre, fomentant els mecanismes de participació dels professionals, ampliant l'oferta formativa, fomentant les coproduccions, les itineràncies i col·laborant amb les iniciatives d'altres agents i poblacions presents al territori. Això requereix un perfil especialitzat però alhora polivalent, atenent a les diverses funcions que ha de desenvolupar, que comprèn un ampli ventall de serveis i activitats a l'entorn de la difusió, la producció, la creació, la formació i la investigació i documentació de les arts visuals, el pensament i la cultura contemporània.

El Centre d'Art de l'Ebre ha de superar les coordenades tradicionals de les sales d'exposició, i atenent a demandes i iniciatives socials i seguint nous mètodes i pràctiques d'acció cultural, ha d'esdevenir, alhora, motor de producció i promoció, arxiu de documentació i anàlisi, laboratori d'investigació i creació, aula d'educació i d'interpretació, fòrum de participació i debat, i finalment oficina de gestió i dinamització.

Un dels objectius prioritaris ha de ser el de donar suport i servir de plataforma per als joves creadors i les seves innovadores formes de concebre la creació i la producció visual. Les exposicions presentades han de situar a l'artista i els diferents col·lectius en el punt de mira; amb la intenció que la presentació dels seus treballs acabin acaparant el màxim interès, tant amb el públic professional com amb el públic i societat en general. Cicles de beques–tallers vinculats a estades de formació i exposicions, els quals podrien resultar especialment interessants des del punt de vista de l'eficàcia i els resultats aconseguits. Paral·lelament s'ha de elaborar un programa continuat de laboratori des d'on engegar dinàmiques de formació contínua, producció i postproducció de projectes.

La proximitat i el treball conjunt amb el Museu del Montsià han de permetre també la programació d'activitats conjuntes que confronten a partir de la creació i la producció visual i cultural, qüestions com patrimonis, ecologies, identitats, territoris, sociabilitats, etc. La coordinació amb el Museu del Montsià, també s'ha de fer efectiva a l'hora de plantejar activitats pedagògiques per a escoles, estratègies de comunicació, i la gestió d'arxius i fons documentals.

Aquest programa donarà resposta a la següent estratègia:

Generar activitats, accions i exposicions de qualitat que afavoreixin el coneixement, la valoració i la comunicació de l'art.

Aquest programa emmarca les activitats paral·leles tant de mediació cultural com d'educació i exhibició. Es portarà a terme a diferents espais, juntament amb el Centre d'Arts Visuals de l'Ebre.

Les activitats d'exhibició i difusió que es realitzen actualment a Ampostà (Biennal d'Arts Ciutat d'Ampostà i el festival de Videocreació Strobe) tindran el seu marc en aquest programa.

Es promouran les coproduccions i les itineràncies amb d'altres centres expositius del territori que articularan circuits temporals en funció dels projectes i temàtiques.

Així mateix es promouran les instal·lacions temporals i les accions efímeres en d'altres espais no pròpiament especialitzats en l'art, per exemple: espais urbans, espais industrials, monuments, espais vinculats a la batalla de l'Ebre, etc.

També es promouran accions i instal·lacions artístiques en vies verdes i itineraris de natura, espais naturals, espais de producció d'energia (embassaments, parcs eòlics, etc.) que permetran desenvolupar l'especialització del centre en relació al paisatge, l'aigua o l'energia.

Per últim, per aprofundir en les línies de treball que vinculen art i cultura es programaran accions en el marc de festes i celebracions populars.

EXPOSICIONS: ACOLLIMENT DE PRODUCCIONS ITINERANTS

Atesa la integració del Centre d'Arts Visuals de l'Ebre en el sistema d'equipaments nacionals destinats a la producció i difusió de les arts visuals, s'articularan circuits i col·laboracions que permetin les coproduccions, les itineràncies i intercanvis de les activitats, etc. Aquesta estratègia s'impulsarà en el marc de les noves polítiques del Departament de Cultura i conjuntament amb els altres centres de la xarxa i d'altres estructures com Xarxaprod o Transversal. També per la situació estratègica del Centre d'Art han d'articular-se col·laboracions amb altres centres de l'àmbit valencià o aragonès. A banda de la vinculació amb l'àmbit territorial immediat, arran de la seva especificitat, el centre engegarà dinàmiques d'apropament, complicitat i treball amb d'altres centres i institucions que a nivell internacional estiguin vinculats al mateix espai conceptual.

INTERMEDIACIÓ CULTURAL

La intermediació vol posar a l'abast del públic (població de les Terres de l'Ebre, públics novells i visitants) l'art contemporani.

Es desenvoluparan activitats per als diferents tipus de públic identificats atenent a les seves necessitats.

- **Visites guiades** en català, castellà, anglès i francès.
- **Visites familiars** per a adults i infants de les Terres de l'Ebre.
- **Visites amb artistes.** Amb motiu de les noves exposicions es faran visites guiades amb la participació de l'artista el primer dissabte o diumenge que l'exposició s'inauguri.
- **Visites per a col·lectius amb necessitats especials.** Amb reserva prèvia es desenvoluparan activitats per garantir l'accés a l'art de tota la ciutadania: exposicions traduïdes en olors per als cecs, sons per als sords, etc.
- **Jornades de creació–creativitat.** Es promouran jornades tipus la *Big Draw*² en la que participa el Museu Picasso i d'altres museus i centres d'art a nivell internacional. Es tracta d'iniciatives que proposen la participació de la població en una activitat de creació–creativitat artística (dibuixar, pintar, filmar, etc.) de la mà de professionals que els hi dediquen una jornada festiva.

Més enllà d'aquesta oferta estandarditzada de serveis, s'organitzaran iniciatives que promoguin els processos de desenvolupament cultural comunitari, així com d'altres pràctiques i experiències de "l'art per a tothom". En aquestes activitats es buscarà la col·laboració d'altres àrees sectorials del municipi o d'altres institucions del territori: ensenyament, serveis de joventut, serveis socials, etc.

² www.campaignfordrawing.org/bigdraw

PROGRAMA PEDAGÒGIC: EL PROJECTE EDUCATIU I DE RELACIÓ AMB ELS VISITANTS

Eix conceptual

Qualsevol història és, a la força, una producció, una selecció deliberada, un ordre i una avaluació d'esdeveniments, experiències i processos passats. Qualsevol museu, al incorporar seleccions i silencis, és un aparell ideològic. A més, cada museu genera formes de veure i inhibeix la capacitat dels visitants d'imaginar històries alternatives, ordres socials passats o presents.

PREZIOSI, Donald (1998): *Rethinking Art History. Meditations on a Coy Science*. New Haven: Yale University Press

Un centre d'arts visuals és una cruïlla de cultures i mirades. La mirada de la institució és només una de les mirades possibles i representa els supòsits culturals d'aquells que participen en la construcció del discurs oficial. El projecte educatiu i de relació amb els visitants és una oportunitat per obrir el projecte del Centre d'Arts Visuals a altres mirades, des d'una perspectiva local, situada, contextualitzada i inclusiva.

Consideracions preliminars que se'n deriven

Abordar la relació amb les institucions educatives del territori (escoles d'art, col·legis, instituts d'ensenyament secundari, etc.) des d'una perspectiva que els atorgui la possibilitat de participar en la construcció del coneixement que genera el Centre d'Arts Visuals. El projecte educatiu ha d'afavorir la inclusió d'altres mirades i conferir capacitat d'autoria als visitants que, des d'aquesta perspectiva, són considerats col·laboradors i coautors. El perfil de l'educador és el d'un treballador cultural reflexiu (Giroux, 1997) que vetlla per facilitar espais de diàleg i intercanvi entre el discurs de la institució i els dels diversos agents culturals implicats. El Centre d'Arts Visuals no és només un edifici sinó un procés, una experiència i tot un seguit d'esdeveniments que es poden produir en llocs diversos (centres cívics, escoles, llars d'avis, etc.) i respondre a diverses agendes i problemes.

Possibles línies d'actuació

Constituir un Departament d'Educació i Acció Cultural que faci d'enllaç entre les programacions del Centre d'Arts Visuals i les audiències possibles. Fer d'enllaç no significa (només) apropar el Centre d'Arts Visuals als visitants i influir en la recepció de l'audiència, sinó també apropar els visitants al Centre d'Arts Visuals, 'donar veu' a l'audiència i permetre-li influir en la programació que s'ofereix. Diversificar els programes educatius per adaptar-los a la diversitat de públics potencials. Des de tallers participatius a visites guiades, passant per projectes col·laboratius (dins i fora de les instal·lacions del Centre d'Arts

Visuals), espais de convivència i trobades amb artistes residents, xerrades, conferències, cursos, jocs didàctics, recerques amb col·lectius locals específics, etc.

S'oferirà a totes les escoles de les Terres de l'Ebre i estarà destinat al públic escolar de primària, secundària i batxillerat però també de cicles formatius mitjà i superior i també a col·lectius d'altres tipus d'ensenyament no reglat (associacions socioculturals, centres cívics, escoles de música i de cant de les societats musicals), ensenyaments esportius (centre de tecnificació esportiva a Amposta, etc.).

Consistirà en tallers didàctics que es complementaran amb visites guiades a l'exposició o als tallers de creació depenent del tema a tractar i l'edat dels participants.

Una vegada dissenyats els tallers es podran desenvolupar conceptualment projectes col·laboratius (dins i fora de les instal·lacions del Centre d'Arts Visuals de l'Ebre), espais de convivència i trobades amb artistes residents, xerrades, conferències, cursos, jocs didàctics, recerques amb col·lectius locals específics i públics novells, sectors diferents de tots els col·lectius anteriors, i que poden generar relacions amb programes pedagògics adequats a aquests.

9.1.5. Programa de Documentació i Arxiu

La conservació de la producció i la documentació que genera l'activitat artística requereix d'un arxiu, que sigui accessible al públic i consultable per investigadors i artistes. Així com la inclusió dels arxius virtuals que permeten l'accés a documents via Internet generen la necessitat d'estudiar aplicacions interessants per a la idiosincràsia i la dinàmica del centre.

Aquest programa donarà resposta a la següent estratègia:

Documentar i arxivar els projectes desenvolupats al centre i facilitar-ne l'accés presencial i virtualment.

Totes les activitats que es porten a terme al Centre d'Arts Visuals de l'Ebre s'enregistraran i documentaran, incloent els processos en el cas de les obres efímeres i seran consultables online. La mediateca del Centre també reunirà d'altres projectes que es realitzen al territori.

Documentar els creadors i la creació artística a les Terres de l'Ebre i a les comarques colindants.

Crear una base de dades actualitzada que reuneix aquesta informació i aquella documentació (catàlegs, cartells, vídeos, etc.) relacionada.

ARXIU D'ART NACIONAL PÚBLIC DE CATALUNYA

A través de beques d'investigació es farà un inventari exhaustiu de l'art públic existent al país.

9.1.6. Programa de Col·laboració Territorial

Un equipament especialitzat i amb les característiques d'aquest Centre d'Art esdevé per la pròpia definició del decret de creació de la Xarxa Pública de Centres i Espais d'Arts Visuals, un equipament territorial. Considerant el seu entorn i la seva ubicació geogràfica, la col·laboració i dimensió territorial ha de constituir un objectiu fundacional integrat en el genoma del Centre i, alhora, un objectiu estratègic que s'integre transversalment en tots els diferents programes del Centre.

La col·laboració territorial s'ha de fonamentar en el coneixement i la relació continuada amb els agents, creadors, formadors i entitats del territori. L'experiència i la confiança acumulada en aquest sentit han de ser les bases per a un treball cooperatiu de dimensió supralocal.

En aquest sentit els programes de formació i pensament (a través de l'obertura territorial i la itinerància), els programes de producció i creació (a través del suport als creadors o d'altres agents territorials), els d'exhibició i difusió (mitjançant la coproducció, les itineràncies, etc.), així com els de documentació i arxiu (centre de documentació de la creació i els creadors del territori) han de superar els límits físics, conceptuals i fàctics de la visió localista, han de créixer i expandir-se com a projectes col·lectius que impliquen i interessen, en un primer nivell, al conjunt de les Terres de l'Ebre, però també a la resta de les comarques veïnes de Tarragona, Castelló i Terol.

Tot i això per articular d'una forma concreta les funcions en aquest àmbit, el Centre ha de prestar serveis i recursos al territori, ha de promoure i establir aliances i acords amb altres centres i agents del territori. Aquests programes d'acció i de suport territorial van adreçats a creadors, institucions, col·lectius i agents privats i es concreten en:

- Suport a l'organització, producció i comunicació de certàmens que actualment ja es realitzen³, així com també el suport a l'organització de nous projectes.
- Coproduccions i itineràncies. Desenvolupament de programes i projectes en col·laboració amb d'altres centres i promotors territorials, en forma d'exposicions i accions en espais expositius o en espais públics. Aquesta darrera opció vinculada a vies verdes, espais naturals o altres espais monumentals té un interès afegit en vincular-se amb les iniciatives de turisme cultural que es volen promoure al territori i que té un interès col·lectiu contrastat.

³ veure Anàlisi de Situació.

- El centre ha de facilitar informació especialitzada (convocatòries, documentació,...) als creadors i productors, i alhora ha de difondre més enllà del territori els creadors, productors i els projectes que sorgeixen del propi territori.

Les altres línies de col·laboració territorial adreçades específicament als creadors es comenten als apartats dedicats als programes de formació, pensament i producció-creació. Caldrà prioritzar les **coproduccions** amb sales o entitats d'art tant de les Terres de l'Ebre, com amb altres Centres i Espais d'Arts Visuals de Catalunya, per tal d'aprofitar millor els recursos disponibles.

Dins del programa de col·laboració territorial caldria diferenciar tres tipus d'activitats:

SUPORT A FESTIVALS I CERTÀMENS

Actualment al territori es vénen realitzant, per part d'altres ens locals (ajuntaments o associacions) diversos festivals i certàmens artístics que, pel seu abast i característiques, tenen ja una dimensió territorial i són susceptibles de poder créixer i assolir una major projecció si augmenten els suports que reben. Estem parlant de la Biennal d'Art Gràfic de la Ràpita, o de la Quinzena artística de la mateixa població, del festival Bowesic a Deltebre, etc. El suport del Centre a aquestes activitats ha de concretar-se en les edicions immediates i haurà de definir-se conjuntament cas a cas: coproducció, suport a l'organització, difusió, assessoraments o préstecs d'infraestructura, etc.

COL·LABORACIONS AMB SALES D'ART I D'EXPOSICIONS DE LES TERRES DE L'EBRE

El contacte amb els gestors de les diferents sales visitades (s'ha realitzat una base de dades amb la informació obtinguda en aquestes visites) dona com a resultat el següent:

- Totes estan interessades en acollir exposicions que el Centre d'Arts Visuals pugui produir. En general manifesten que no poden assumir cap cost, sí poden fer difusió en el seu *mailing*: catàlegs, invitacions, cartells, etc.
- Únicament des de l'Imact de Tortosa (disposa d'una sala d'art), la seva responsable ofereix la fórmula de la coproducció a l'hora de realitzar exposicions.
- Des dels Serveis Territorials de Cultura i Mitjans de Comunicació de la Generalitat de Catalunya a Tortosa, la seva responsable, proposa que podria assumir la difusió: cartells, invitacions, col·laborar en catàleg, etc.

- Caldria establir col·laboracions estables amb l'Imact de Tortosa, però també tornar a parlar amb els gestors responsables d'Alcanar, Sant Carles de la Ràpita, Móra d'Ebre, Corbera, Horta de Sant Joan, Deltebre i Flix, com a mínim, per tal de possibles itineràncies. Cal considerar que, per les característiques de la majoria d'aquestes sales d'exposició, els formats petits seran els mes adequats.

COL-LABORACIONS AMB SALES D'ART I D'EXPOSICIONS DEL MATARRANYA, ELS PORTS I EL BAIX MAESTRAT

Destacar el Museu Joan Cabré a Calaseit i la sala d'exposicions de la Fundació Caixa Vinaròs, amb qui el Museu del Montsià va treballar en una proposta conjunta: exposició "Nord del Sud/Sud del Nord".

Altres espais que duen a terme una programació continuada d'art en aquestes comarques són: La Fàbrica Noguera a Beseit, la Casa Membrillera de Vinaròs, el Mucbe de Benicarló. I amb una programació eventual: el Castell de Vall-de-Roures, la Llotja-Ajuntament de Morella, la Fàbrica Giner de Morella, el Castell de Peñíscola, etc.

9.1.7. Programa de Col·lecció

A partir de les estades d'artistes, premis-compra de la Biennal i projectes encarregats pel Centre d'Arts Visuals es podrà generar una col·lecció en base a la temàtica del centre.

S'obrirà un debat-reflexió sobre el tema de la creació de col·leccions, ja que hi han altres Centres d'Art de Catalunya que també estan creant fons i evitar duplicitats per tal de maximitzar recursos.

També en formaran part les produccions dels festivals Strobe i les produccions derivades dels tallers i residències, tot revisant quins drets es tindran sobre aquestes, tant per al programa d'Arxiu com per al de la pròpia Col·lecció: drets d'exhibició, difusió, publicació, reproducció, etc.

Així mateix el centre assumirà la tasca de preservar l'actual Fons Municipal d'Art preexistent.

Aquest programa es veu afavorit per la contigüitat i complementarietat amb el Museu del Montsià.

9.2. Els Programes Artístics

Aquestes són les línies transversals del Centre d'Arts Visuals de l'Ebre, les activitats que es desenvolupen mitjançant diversos programes.

9.2.1. Strobe

La creació en arts visuals que sorgeix de la vinculació del vídeo i les noves tecnologies digitals centra l'àmbit d'actuació de Strobe. Des de 2005 el festival programa anualment tallers, programes de vídeo monocanal, instal·lacions multimèdia, net-art, concerts AV (audio-vídeo), etc. Al llarg de la seva curta vida el festival s'ha consolidat com un interessant espai de producció i experimentació que inclou la realització de documentals, instal·lacions de gran format, projectes participatius, amb la filosofia de no ser tan sols un aparador, sinó també un laboratori.

Des de 2010 el festival s'ha reorientat ubicant una temàtica al voltant de la qual giren les obres presentades. La seva projecció internacional i la labor constant de documentació i catalogació i la labor de formació i pedagogia dels nous llenguatges són trets característics de la idiosincràcia del festival.

La labor realitzada en aquests anys d'apropament i comunicació amb la comunitat creativa, els festivals de referència i els centres de producció vinculats a l'art digital, fan de Strobe un punt de partida excel·lent per plantejar un laboratori multimèdia permanent, així com programes de producció o coproducció de projectes artístics, de comissariat o de formació.

A mig termini Strobe, com a laboratori de producció i espai de difusió consolidat ha de avançar en fórmules per ampliar el seu àmbit de presència en fòrums i mitjans internacionals. Es potenciarà el Festival de vídeo i art digital, Strobe, com a activitat forta i original que es fa des del Centre d'Arts Visuals que té molt de marge per a créixer.

9.2.2. Biennial d'Art Ciutat d'Amposta

El format de la Biennial d'Art Ciutat d'Amposta s'ha consolidat i ha anat evolucionant al llarg de les deu edicions anteriors (1989–2008). En les noves edicions, a partir de la creació del Centre, no només es podrà guanyar en mitjans i superfície expositiva, sinó que els recursos professionals i tècnics permetran una millor difusió i producció, així com nous àmbits de col·laboració en la línia dels premis–compra, etc., assolint una qualitat renovada que garanteixi la continuïtat i eficàcia del certamen.

Al incloure's dins l'estructura del Centre d'Art la Biennial haurà de redefinir el seu nucli organitzatiu i el model de gestió.

Pensant en un futur pròxim la Biennial ha de caminar cap una major internacionalització i singularització. Ha de configurar-se com veritable termòstat de la creació contemporània, de manera que permeti elaborar mapes i desenvolupar xarxes efectives.

PRODUCCIONS I EXPOSICIONS DELS AUTORS PREMIATS A LA BIENNAL D'ART

El format de la Biennial ha situat a l'artista emergent com a protagonista principal, amb prioritat per valorar, defensar i potenciar el seu treball. Es planteja mantenir la programació d'exposicions individuals o col·lectives dels guanyadors, i ampliant aquesta possibilitat a d'altres autors seleccionats en el certamen a través de beques de producció. Així doncs, es poden engegar projectes de producció o coproducció que estenguin en el temps el vincle del centre amb els artistes emergents més destacats que circulen en el circuit internacional.

Cal considerar seriosament la possibilitat d'ampliar la convocatòria a projectes de comissariat i treballs teòrics.

La Biennial pot repensar-se com un veritable laboratori internacional entorn l'art emergent i les noves formes de singularització i tematització de les arts visuals. En aquesta línia, redefinir el paper dels membres del jurat de manera que s'impliquin més enllà de la resolució del concurs, es veu com una possibilitat efectiva de generar aliances i consolidar perspectives i processos de producció de coneixement.

9.2.3. Producció i difusió d'obra d'artistes del territori

La producció i difusió d'autors residents o relacionats amb el territori, a través de mostres individuals i col·lectives comissariades des de i per als professionals i creadors culturals de l'àmbit d'influència del Centre. Aquest programa ha d'impulsar la preparació i qualificació d'artistes i agents artístics i culturals, especialment en l'àmbit d'especialització del centre i d'acord amb les necessitats del territori. Diferenciant les activitats orientades entorn l'art i la creació emergent, amb d'altres de caràcter més específic orientades a la difusió d'artistes ja consolidats.

9.2.4. Art Públic

El programa Art Públic abordarà l'art que es troba o es pot trobar a l'espai públic: les rotondes, places, àrees de descans de les autopistes, espais naturals, etc.

Tindrà les següents línies:

- **Projecte artístic relacionat amb intervencions a l'espai públic.** Es tractarà d'un servei d'assessorament per als municipis interessats en la creació d'un projecte per a una obra pública.
- **Festival d'art públic efímer.** Cada dos anys i en períodes estivals es realitzarà una mostra-festival d'art públic efímer que abastarà simultàniament diverses localitzacions del conjunt de les Terres de l'Ebre. Les localitzacions i la temàtica seran objecte de projectes específics, però pensem per a diferents edicions en: espais naturals; vies verdes; espais monumentals; cellers cooperatius; espais industrials; espais de producció d'energia; el litoral; els passejos marítics; camins de ronda, etc. Aquesta programació tindrà una campanya de comunicació adequada adreçada al públic local i al públic visitant.

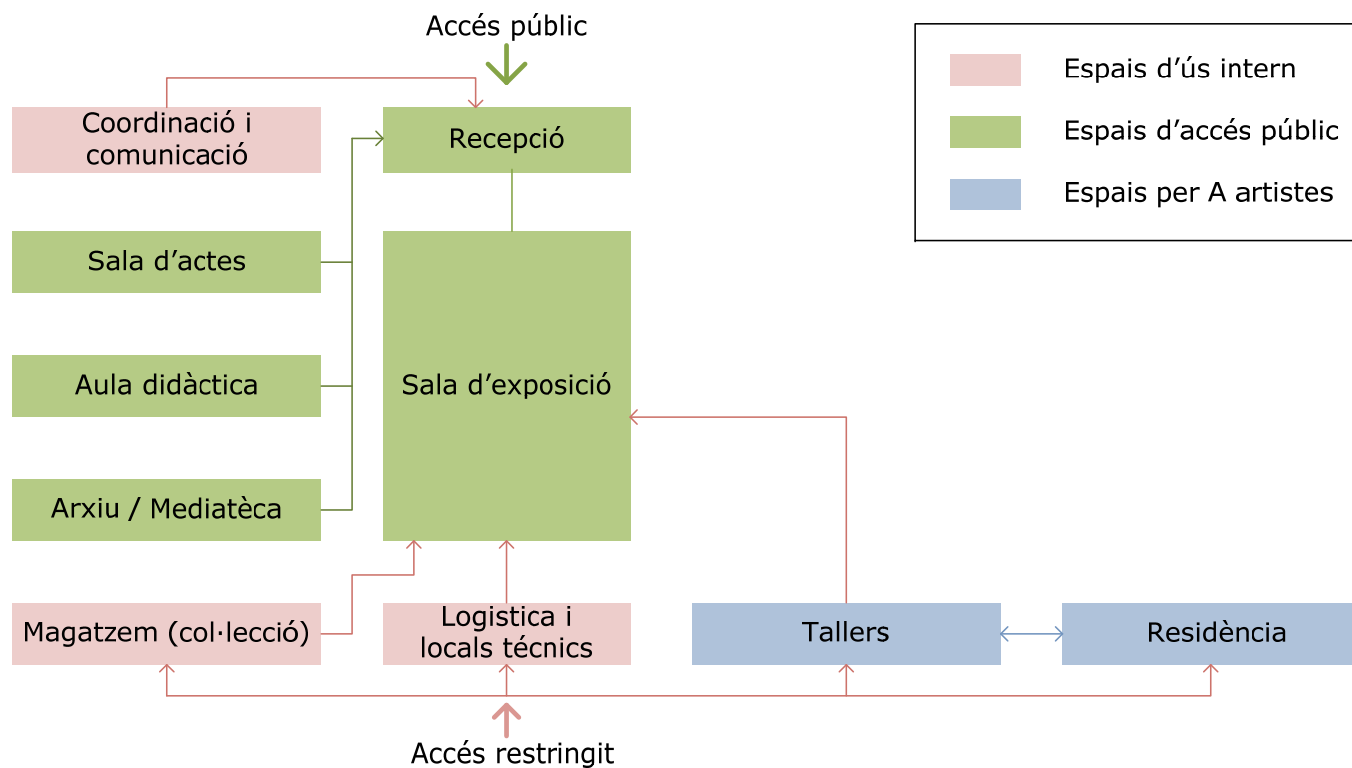
10. EDIFICIS I EQUIPAMENT



10. Requeriments espacials dels programes proposats

Un cop definit el concepte d'equipament i la seva programació, a continuació es defineixen els seus espais i serveis, és a dir, els tipus i característiques dels serveis que oferirà, la seva ubicació espacial dins l'edifici, les circulacions i les relacions entre els espais.

10.1. Organigrama funcional dels espais



Centre d'Arts Visuals de l'Ebre Requeriments espacials i de superfície

Programa	Espais associats	Capacitat	Nombre	Superfície
Formació	Aula – Auditori	Grups (± 20)	1	40 m ²
Pensament	Aula – Auditori	Grups (± 20)	1	80 m ²
Creació	Tallers	Ús individual	2	20/40 m ²
	Residència	Ús individual	1	25 m ²
Difusió	Espai de trobada	Grups (± 10)	1	20 m ²
	Taulell – Recepció	Variable (± 5)	1	6 m ²
	Espai de formació de grups	Grups (± 10)	1	30 m ²
	Espai expositiu	Individuals i grups	1	400 m ²
	Espai didàctic	Grups (± 34)	1	50 m ²
Documentació	Mediateca accessible on-line	Ús individual	1	30 m ²
Col·lecció	Magatzem	Variable	1	Variable
Coordinació i gestió	Aula	Grups (± 20)	1	40 m ²
	Espai de Reunions	Grups (± 10)	1	20 m ²
	Despatxos	2 – 3 persones	2	16 m ²
	Arxiu – Magatzem	Variable	Variable	Variable
Comuns	Serveis sanitaris		Variable	Variable
	Magatzem general		Variable	Variable
	Màquines		1	3 m ²
	Neteja		1	3 m ²
Total				min. 843 m²

10.2. Distribució funcional de les superfícies

En funció dels diferents espais de les tres seus que configuraran el Centre d'Arts Visuals de l'Ebre es proposa la següent distribució funcional:

- Nou edifici:
 - Planta Baixa. Recepció, Mediateca (punt de consulta sense atenció personal), Aula didàctica i Sala d'Exposicions– Accions–Auditori–Sala d'assaig.
 - Soterrani. Magatzem, Fons d'Art, magatzem infraestructura.
 - Plaça. Espai per a activitats ludicoartístiques, mostres d'art públic, etc.

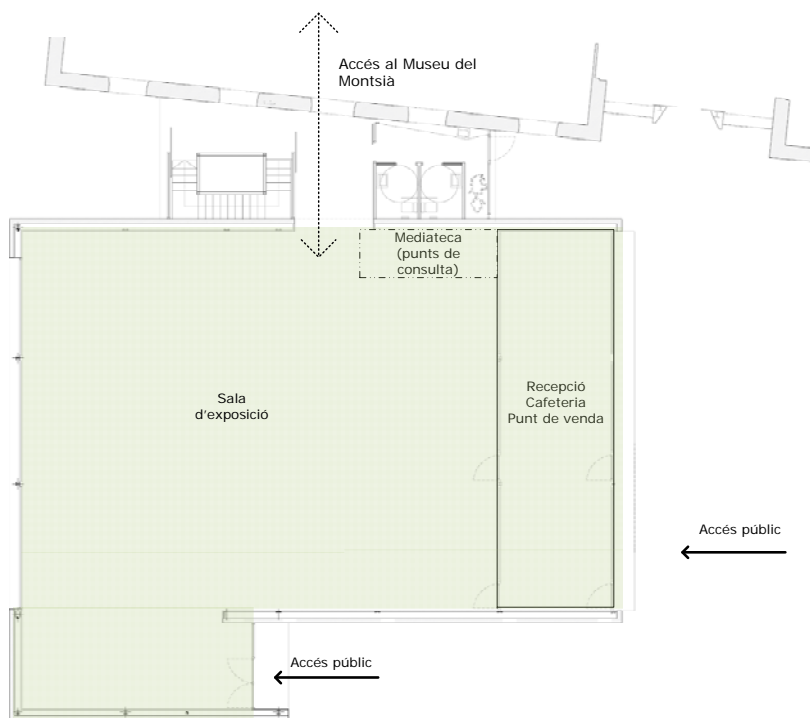
- Museu del Montsià:
 - Planta Baixa. Recepció per a grups, aula didàctica, sala d'actes.
 - Planta Primera. Zona d'administració, Mediateca (amb atenció personal) i Documentació–Arxiu.
 - Planta segona. Taller.

- Balada:
 - Residència d'artistes.
 - Taller.

Possibilitats de gestió dels espais:

- Gestionats pel propi centre.
- Gestionats per una empresa externa per a que porti tots els serveis complementaris al funcionament del Centre d'Arts Visuals, és a dir: muntatge d'activitats, exposicions, etc. encarregant-se també de la consergeria, la botiga, el bar-vending, etc.

10.2.1. Nou Edifici. Planta Baixa



RECEPCIÓ

A més d'un centre de producció i exhibició, el Centre d'Arts Visuals de l'Ebre serà un lloc de trobada i socialització. Així, La recepció del Centre d'Arts Visuals de l'Ebre serà un espai d'acollida i de dinamització de l'equipament, oferint un entorn que convidi a passar-hi una estona, a llegir revistes d'art o xerrar amb gent d'interessos afins.

La recepció estarà dividida en dues zones, una per a la venda d'entrades, tiquets i marxandatge, i una altra amb butaques i taules en les quals afavorir la trobada entre aficionats a les arts i la cultura. Es posarà a la disposició del públic revistes d'art contemporani i els catàlegs que s'editin al centre.

També s'hi instal·larà un punt de venda de begudes, cafeteria, sandvitxos i *snacks*. Donat que la recepció està oberta a una plaça, quan la meteorologia ho permeti s'instal·laran taules i cadires en consonància amb l'estètica del centre.

Aquest servei estarà gestionat pel propi centre.



Exemple:

Els punts de venda de la Tate Modern distribuïts per l'edifici poden ser un bon exemple del que es proposa per a la recepció del Centre d'Arts Visuals de l'Ebre. El visitant hi troba productes envasats amb el logotip de la institució: des de sandvitxos a magdalenes, blisters de fruita, suc de taronja, etc. També disposa d'un punt d'autoservei de cafè: els gots per autoservir-se'n estan decorats amb el logotip del museu.



Foto: ARTImetria.

SALA D'EXPOSICIONS

Una vegada passada la recepció, el visitant accedeix a la Sala d'Exposicions que es concep com un espai obert modulable. Comptarà amb un espai de mediateca i aula didàctica. Aquests espais no estaran dividits físicament, tret que l'exposició que es presenti en aquest moment ho requereixi.

- **La mediateca** estarà equipada amb punts de lectura i de consulta d'ordinadors en els quals es tingui accés a la base de dades d'artistes, obres d'art, projectes de la Xarxa i altra documentació multimèdia que es generi en el centre.
- **L'aula didàctica** serà el lloc de desenvolupament de les activitats familiars didàctiques que tinguin a veure amb l'exposició que hi hagi al Centre d'Arts Visuals de l'Ebre.

Ambdues funcions en localitzar-se a l'entrada del centre generaran una atmosfera d'activitat i moviment permanent.



Font: ARTImetria.

Exemple:

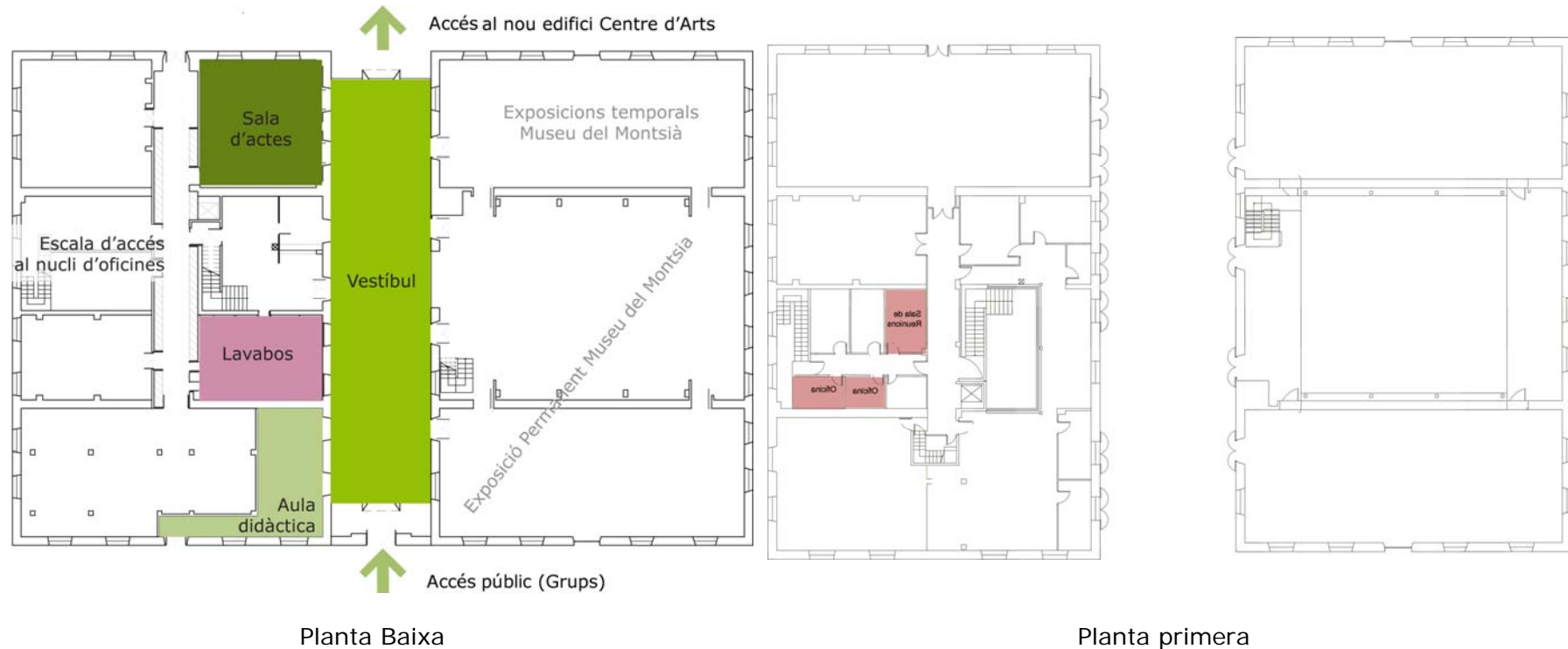
En aquestes imatges es pot apreciar la solució escollida per la Tate Gallery i per CaixaForum Barcelona d'ambdues funcions. A l'esquerra, s'observen els llocs multimèdia instal·lats al vestíbul de la Tate Gallery, aptes per a tot tipus de públics i que permeten l'accès a les bases de dades digitals. Per la seva banda, a la dreta, s'observa l'espai destinat a les famílies al CaixaForum, una catifa en el vestíbul d'entrada.



10.2.2. Nou Edifici. Soterrani

El soterrani del nou edifici acull el magatzem del Museu del Montsià com a SAM (servei d'atenció als museus) i està dotat de la infraestructura necessària per a la conservació preventiva dels objectes dipositats. Es proposa localitzar-hi el magatzem de la futura col·lecció d'art.

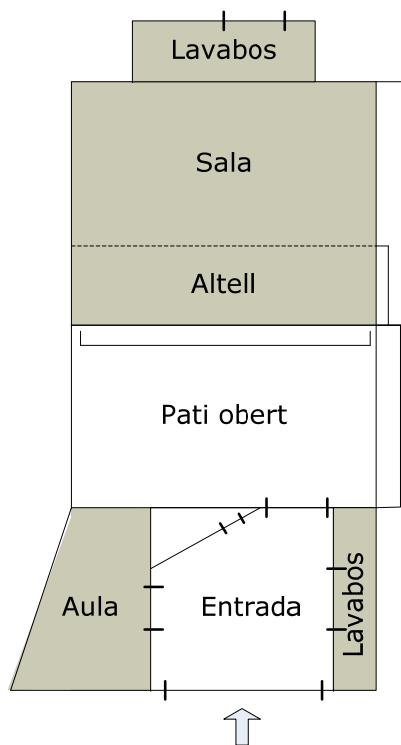
10.2.3. Museu del Montsià



L'entrada de grups, per tal de prioritzar la captació de públics i usuaris del Museu del Montsià es realitzarà a través de la mateixa recepció del Museu, on a més estaran situades les oficines del Centre d'Arts Visuals de l'Ebre. Els grups hi accediran pel vestíbul principal, on podran fer ús dels lavabos i on el monitor que s'encarregui d'ells els donarà la benvinguda. A més, l'aula didàctica del Museu del Montsià s'utilitzarà quan les activitats a realitzar facin necessari l'ús d'aigua corrent (tallers de pintura per a escolars, per exemple). L'accés al Centre d'Arts Visuals de l'Ebre des del Museu es farà per la porta localitzada al final del vestíbul.

Al segon pis del Museu del Montsià hi haurà un taller de 30 m² per a la creació artística. Es tracta d'un taller multifunció amb equipament multimèdia i taules de treball. Hi ha d'altres espais susceptibles de ser utilitzats com a tallers per a artistes a Amposta, l'actual Escola d'Art i Disseny (el proper curs escolar 2011–2012 està previst el seu trasllat a un nou edifici), els espais del Casal Ampostí de Música (naus amb instal·lacions per a ús de músics i grups musicals, al polígon de Tosses i gestionat per l'Àrea de Jovntut de l'Ajuntament d'Amposta) o bé la possible col·laboració amb empreses del territori (audiovisuals, com el canal TE, ubicat a Amposta, o d'altres empreses).

10.2.4. Balada



A la pedania de Balada es condicionarà l'edifici de propietat municipal per a la instal·lació d'una residència d'artistes. L'edifici comptarà amb dos espais; un taller i un habitatge.

A mig termini aquest edifici precisa d'un annex com a residència, potser una ampliació de l'actual. En tot cas cal plantejar un projecte de reforma i adequació de l'edifici.



10.2.5. Distribució dels espais

Centre d'Arts Visuals de l'Ebre Funcions i superfícies segons les 3 seus

Nou edifici	548 m²
Sala d'exposició	342 m ²
Bar	60 m ²
Magatzem (soterrani) – Col·lecció	72 m ²
Magatzem (soterrani) – Infraestructura	146 m ²
Museu del Montsià	423 m²
Vestíbul	222 m ²
Recepció	12 m ²
Sala d'actes	78 m ²
Aula oberta–aula didàctica	51 m ²
Oficines	30 m ²
Taller	30 m ²
Balada	176 m²
Aula entrada	28 m ²
Pati	66 m ²
Nucli	82 m ²
Total	1.147 m²

10.3. Equipament i instal·lacions

Es requeriran els següents equipaments i infraestructura per al correcte funcionament del centre:

Centre d'Arts Visuals de l'Ebre Requeriments d'equipament i infraestructura		
Programa	Espais associats	Requeriments d'equipament i infraestructura
Formació	Aula – Auditori	Butaques Equip de so i audiovisual Pantalla de projecció
Pensament		
Creació	Tallers	Potència elèctrica esp. Porta d'entrada ampla Fàcil accés material Bona ventilació Aigua i desguàs Possibilitat d'enfosquiment total Espai diàfan Alçada de 3 a 6 m
	Residència	Dormitori Bany Sala d'estar Cuina
	Espai de trobada	Seients còmodes Servei de begudes, <i>snacks</i>

Programa	Espais associats	Requeriments d'equipament i infraestructura
Difusió	Taulell – Recepció	Localització estratègica a l'entrada del centre
	Espai de formació de grups	Espai proper a l'entrada Serveis sanitaris propers
	Espai expositiu	Sistemes d'il·luminació i enfosquiment Peanyes, envans movibles, vitrines, etc. Sol tècnic (o sostre)
	Espai didàctic	Espai diàfan de cadires movibles o catifa Serveis sanitaris propers
Documentació	Mediateca (també accessible on-line)	Espai revistes Espai catàlegs, noves adquisicions Ordinadors (2) Butaques
Col·lecció	Magatzem	Compactes Control temperatura i humitat
Col·laboració territorial i Coordinació	Aula	Butaques Equip de so i audiovisual Pantalla de projecció
	Espai de Reunions	Taula i cadires Espai de projecció
	Despatxos	Equipament d'oficina, equips informàtics
	Arxiu – Documentació	Arxivadors
Comuns	Serveis sanitaris	
	Magatzem general	
	Màquines	
	Neteja	

11. COMUNICACIÓ



11. Comunicació

11.1. Marca

La imatge corporativa del Centre d'Arts Visuals de les Terres de l'Ebre, amb la qual s'identificarà i serà reconegut pels ciutadans, es materialitza en la marca i el seu logotip, que pot estar constituït per un símbol, per la representació gràfica del nom de la institució, o per una combinació d'aquests dos elements. Ha de transmetre l'essència del Centre, és a dir, la seva missió, els seus objectius i la seva oferta.

Haurà de ser una marca simple, directa, suggeridora i fàcilment identificable, jugant amb una tipografia atractiva i haurà de transmetre les següents valors:

- Creació.
- Riu Ebre.
- Paisatge.
- Cruïlla – frontera – frontissa.
- Cultura
- Contemporaneïtat.
- Xarxa.

El riu Ebre és l'element que singularitza el territori. Durant segles l'ha forjat i ara li dóna el seu nom. Així doncs, es recomana la següent denominació per al nou centre:

Centre d'Arts Visuals de l'Ebre

11.2. Estratègies i eines de comunicació

Els públics del Centre d'Arts Visuals de l'Ebre s'han segmentat a partir del seu nivell d'interactivitat en dos grups:

- Participants actius.
- Públics receptors.

L'estratègia de comunicació es basa en aquest mateix criteri. Així,

- Participants actius: estratègia 2.0.
- Públics receptors: estratègia 1.0 i off line.

La comunicació amb els participants actius serà bidireccional: reben informació amb la possibilitat d'intervenir-hi o fent aportacions. Els públics receptors reben informació des d'una perspectiva reactiva. Així, es proposen les següents eines de comunicació:

- Participants actius: **xarxes socials**.
- Públics receptors: **pàgina web i literatura promocional**.

En el cas dels participants actius i dels centres d'ensenyament, es recomanen **accions personalitzades de comunicació**.

XARXES SOCIALS

- Creació de la pàgina del Centre d'Arts Visuals de l'Ebre a Facebook.
- Creació d'un canal youtube amb vídeos de les activitats del centre, muntatge d'exposicions, conferències, convidats, etc.
- Creació de perfils de twitter per donar a conèixer tant el centre com el seus programes i les novetats dels sectors: @Acrònim_facts amb informació general del centre, @Acrònim_crea amb informació per als artistes, @Acrònim_idea, amb informació del sector i @Acrònim_media amb informació extreta de la mediateca.

PÀGINA WEB

- Pàgina web de presentació de l'oferta i serveis del centre.
- Microsite associat per als creadors: equipament, tallers, cursos de formació, residència, beques.
- Microsite associat per als nens: jocs, multimèdia.
- Microsite mediateca.
- Blog d'opinió per als formadors i intermediaris: invitacions a diferents líders d'opinió a escriure sobre les arts visuals en general i el centre en particular.
- Microsite arxíu multimèdia: totes les produccions, projectes, accions formatives tindran aquí el seu espai.

LITERATURA PROMOCIONAL

- Fullet de captació del Centre d'Arts Visuals de l'Ebre: presentació, continguts, localització i dades de contacte. Català, castellà, anglès i francès. Distribució: oficines de turisme de les comarques de les Terres de l'Ebre i Costa Daurada; altres centres i espai d'art del territori. Baix Maestrat, Ports i Matarranya.
- Agenda trimestral amb la programació del Centre d'Arts Visuals de l'Ebre. Català. Distribució: oficines de turisme i altres espais visitables centres de recursos pedagògics, museus i centres d'art del territori, etc.

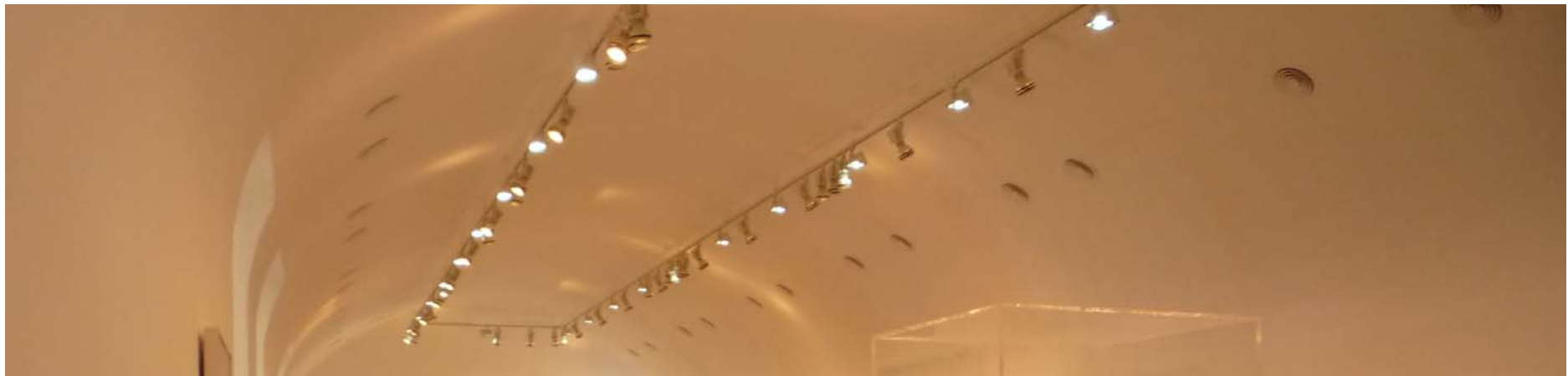
ACCIONS PERSONALITZADES

El Centre d'Arts Visuals de l'Ebre es presentarà de manera personalitzada als participants actius i als centres d'ensenyament, dins dels públics receptors. L'abast, en el primer cas, serà Catalunya tret dels agents de cultura, patrimoni, natura i paisatge, amb els quals s'arribarà al conjunt de comarques de l'Ebre i Tarragona, també a les comarques veïnes de Castelló o Terol. En el cas dels centres d'ensenyament, les presentacions personals es focalitzaran a les Terres de l'Ebre i Camp de Tarragona. Es proposa, en els casos que sigui possible, aplegar els públics sectorialment, de manera que les presentacions es portin a terme en associacions professionals o entitats que agrupi un determinat sector. És el cas de les associacions d'artistes o

galeries, centres recursos pedagògics, etc. Es recomana, però, no defugir d'una presentació personal a un centre d'ensenyament específicament, en el cas que ho sol·licités.

La presentació les farà el Director del Centre d'Arts Visuals de l'Ebre, amb la possibilitat que la faci el Tècnic de Comunicació en els casos que es consideri oportú. Una presentació consistirà en una introducció al CAVE i la seva oferta amb suport audiovisual per part del Director o Tècnic de Comunicació. Segons el públic interlocutor, i sobretot en el cas dels centres d'ensenyament, es pot completar amb un tast d'alguna oferta específica com, per exemple, un taller.

12. ADMINISTRACIÓ, GESTIÓ I FUNCIONAMENT



12. Administració, gestió i funcionament

El capítol que aquí es presenta serà la base per a la gestió del centre quan aquest estigui a ple rendiment. D'acord amb les disponibilitats pressupostàries de l'Ajuntament d'Amposta per a 2011 i de l'aportació del Departament de Cultura de la Generalitat de Catalunya, s'ha previst contractar, al 2011, un director-coordinador i un conserge-manteniment, amb la intenció d'ampliar l'equip, tan aviat es pugui, a un tècnic més, per coordinar les activitats i la difusió.

12.1. Titularitat jurídica

El Centre d'Arts Visuals de l'Ebre suposa la confluència de diversos factors:

- Propietat de l'equipament: Ajuntament d'Amposta.
- Finançament compartit: Ajuntament d'Amposta – Departament de Cultura.
- Abast territorial del centre: Terres de l'Ebre.
- Pertinència a la Xarxa Pública de Centres i Espais d'Arts Visuals de Catalunya.

Aquests elements configuren l'escenari a tenir en compte per determinar la titularitat jurídica del Centre d'Arts Visuals de l'Ebre.

El paper de l'Ajuntament d'Amposta és clau com a propietari de l'equipament i com a promotor del projecte. Així mateix, és una de les administracions titulars del Museu Comarcal del Montsià, equipament que comparteix sinergies amb el Centre d'Arts Visuals de l'Ebre.

Tot i aquest component local, el Centre d'Arts Visuals de l'Ebre presenta una dimensió més àmplia que passa pel cofinançament del Departament de Cultura i pel seu abast territorial envers les Terres de l'Ebre. Aquesta finalitat suposa aconseguir la complicitat del territori a través de la implicació d'entitats i institucions en el funcionament del centre.

El Centre d'Arts Visuals de l'Ebre, com a integrant de la Xarxa Pública de Centres i Espais d'Arts Visuals de Catalunya, ha de contribuir a completar el panorama de Catalunya pel que fa a l'oferta de centres territorials d'arts visuals, configurant un teixit de centres especialitzats que aportin un valor afegit als intercanvis i col·laboracions entre ells.

A partir d'aquest escenari, els agents a considerar són els següents:

- Ajuntament d'Amposta.
- Departament de Cultura.
- Administracions territorials.
- Institucions, entitats i persones de referència territorial.
- Centres i espais d'arts visuals.

Aquests agents tenen capacitat potencial d'intervenir sobre els següents àmbits referits al Centre d'Arts Visuals de l'Ebre:

- Estratègia: marc per a la presa de decisions a mig i llarg termini.
- Programa: continguts del centre.
- Funcionament: finançament i gestió.

	Estratègia	Programa	Funcionament
Ajuntament d'Amposta	■	■	■
Departament de Cultura	■	■	■
Administracions territorials		■	■
Institucions, entitats i persones de referència territorials		■	
Centres i espais d'arts visuals		■	

12.1.1. Model de gestió

Es proposa una autonomia de gestió, una certa externalització perquè així s'agilitin certes accions i no hagi de passar tot directament per la gestió de l'Ajuntament d'Amposta.

S'aposta clarament per un conveni interinstitucional a tres bandes: Diputació de Tarragona, Ajuntament d'Amposta i el Departament de Cultura i Mitjans de Comunicació de la Generalitat de Catalunya. En ell l'Ajuntament és el propietari, la Generalitat només col·labora i la Diputació de Tarragona, facilita la col·laboració a nivell territorial. A més s'hi regularien les aportacions de cadascun.

12.1.2. Òrgans de direcció i gestió

L'Ajuntament d'Amposta, mitjançant **conkurs públic**, escollirà i contractarà a l'**empresa de serveis** encarregada de gestionar i dirigir el centre. Al concurs, les empreses candidates hauran de presentar:

- Pla de Gestió.
- Pla d'Inversió.
- Pla de Comunicació.
- Pla Econòmic i Financer i Proposta Econòmica.
- Proposta de Millores del Projecte de Centre.
- Currículum Vitae de l'aspirant a director del Centre.

Comitè de seguiment

És l'òrgan de govern del centre integrat per representants polítics o tècnics de l'Ajuntament d'Amposta del Departament de Cultura i de la Diputació de Tarragona.



Portarà a terme el seguiment dels temes econòmics i financers en relació amb les aportacions de cada institució.

DIRECCIÓ

El/la director/a serà la persona responsable del Centre d'Arts Visuals de l'Ebre, contractat per l'empresa adjudicatària de la seva gestió. Serà una persona de referència en el sector de les arts visuals amb experiència reconeguda en la gestió i programació d'esdeveniments al voltant de les arts visuals, així com capacitat per desenvolupar relacions amb altres centres o espais. Definirà i implementarà el programa artístic i d'activitats, a partir dels criteris definits per la Comissió Assessora.

COMISSIÓ ASSESSORA

Òrgan consultiu que té com a funció principal l'assessorament de la direcció del Centre d'Arts Visuals de l'Ebre en relació amb al programa artístic del centre, proposant els criteris bàsics per definir-lo. Igualment, avaluarà les propostes de projectes en residència o presentats a qualsevol convocatòria del Centre d'Arts Visuals de l'Ebre. Aquesta comissió estarà integrada per persones expertes i de prestigi dins del sector de les arts visuals. Els seus membres seran consensuats pels integrants del Consell del Centre d'Arts Visuals de l'Ebre, i seran objecte de renovació periòdica cada 2–3 anys.

12.2. Àrees funcionals

A partir de la definició de la missió, funcions, serveis i programes del nou equipament es definiran les seves necessitats funcionals.

12.2.1. Direcció

- Establiment de les línies estratègiques per a la investigació, la creació i producció en arts visuals i la seva programació.
- Elaboració del contracte programa del Centre d'Arts Visuals de l'Ebre, detallant les línies expositives, el programa d'activitats i l'elaboració del pressupost.
- Relacions institucionals.
- Creació i manteniment de les aliances de la Xarxa.
- Direcció, coordinació i gestió dels mitjans i recursos propis.

12.2.2. Activitats

- Programació, seguiment i avaluació de les activitats del contingut dels programes de formació, pensament, producció i creació, difusió i exposició.
- Producció tècnica i gestió de la dotació d'equipament tècnic del centre.
- Mediateca. Gestió de documents multimèdia i d'altres formats, expedients, activitats, etc.
- Educació. Elaboració i producció d'activitats d'educació artística amb institucions escolars, grups familiars i adults.

12.2.3. Públics i Comunicació

- Elaboració i gestió del Pla de màrqueting; planificació i gestió d'estratègies de captació, desenvolupament i consolidació de públics; gestió del sistema d'informació de públics.
- Dinamització de processos de participació dels públics en la gestió de la programació i les activitats de l'equipament.
- Patrocinis i mecenatge.
- Elaboració i gestió d'estratègies de presència en mitjans (*publicity*); gestió de rodes i comunicats de premsa, entrevistes i reportatges; gestió d'agendes culturals de mitjans; elaboració de *clippings*; participació en xarxes socials; creació de webs i blocs.
- Publicitat. Disseny gràfic de productes comunicatius; gestió de suports publicitaris.
- Atenció als públics. Acolliment, informació i atenció als públics durant les activitats; gestió d'usos de les instal·lacions; servei de cafeteria i marxandatge.
- Venda d'entrades, tiquets i abonaments, inscripcions a activitats públiques.

12.2.4. Administració

- Gestió de les contractacions de serveis i comptabilitat.
- Gestió de documents arxius, infraestructures i altres objectes.
- Dinamització de processos de participació dels agents del sector a les Terres de l'Ebre.
- Dinamització i logística del programa de residències.

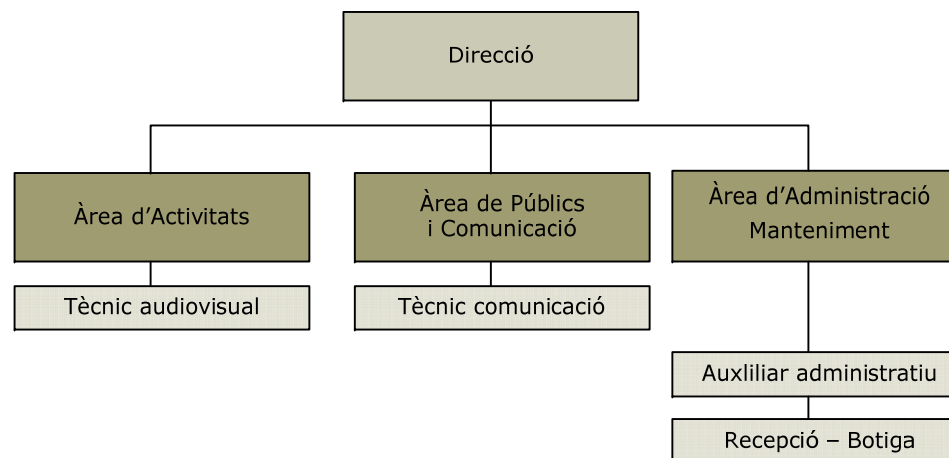
12.2.5. Manteniment

- Manteniment, conservació i reparació de l'immoble i de les instal·lacions; reformes i millores.
- Neteja, vigilància i seguretat.

12.3. Equip de gestió i catàleg de llocs de treball

12.3.1. Equip de gestió

Centre d'Arts Visuals de l'Ebre. Equip de gestió	
Direcció	1 director/gerent
Activitats	1 tècnic audiovisual
Públics i Comunicació	1 tècnic comunicació
Administració	1 auxiliar administratiu
	1 recepció i botiga



12.3.2. Catàleg de llocs de treball

Direcció	
Personal propi	Funcions externalitzades
<ul style="list-style-type: none"> ■ Direcció personal. ■ Elaboració dels pressupostos. ■ Programació anual d'objectius i estratègies. ■ Recerca de recursos. ■ Supervisió i control de les àrees del Centre d'Arts Visuals. ■ Relacions institucionals. ■ Dirigir els programes d'educació, investigació i creació. 	

Activitats	
Personal propi	Funcions externalitzades
<ul style="list-style-type: none"> ■ Producció tècnica i gestió de la dotació d'equipament tècnic del centre. ■ Programa d'activitats: formació, pensament, creació, difusió, etc. 	<ul style="list-style-type: none"> ■ Comissaris i/o conservadors externs. ■ Desenvolupament de programes d'accessibilitat per a tots els públics.

Públics i Comunicació

Personal propi	Funcions externalitzades
<ul style="list-style-type: none"> ■ Informació i atenció al públic. ■ Venda d'entrades. ■ Comercialització nous productes. ■ Previsió de vendes. ■ Disseny merchandising. ■ Disseny campanyes. ■ Estudis de públic. ■ Estudi de qualitat. ■ Captació nous clients. ■ Visites de promoció. 	<ul style="list-style-type: none"> ■ Organització d'esdeveniments. ■ Visites guiades. ■ Tallers didàctics. ■ Desenvolupament de tallers i visites guiades.

Administració

Personal propi	Funcions externalitzades
<ul style="list-style-type: none"> ■ Comptabilitat. ■ Gestió econòmica i financera. ■ Gestió de tresoreria. ■ Gestió del personal: horaris, calendaris, contractes. ■ Serveis generals. 	<ul style="list-style-type: none"> ■ Gestió nòmines i Seguretat Social. ■ Formació RRHH.

Manteniment

Personal propi	Funcions externalitzades
	<ul style="list-style-type: none"> ■ Manteniment dels centres i els equips. ■ Neteja.

Documentació – mediateca	
Personal propi	Funcions externalitzades
	<ul style="list-style-type: none">■ Catalogació.■ Atenció a les consultes.

A banda del personal propi previst en els apartats anteriors, és important també preveure la possibilitat de fer convenis puntuals de col·laboració amb entitats del territori, per tenir personal en pràctiques i/o fer activitats concretes.

12.4. Cooperació amb el Museu del Montsià

La contigüitat amb el Museu del Montsià ha de suposar una estreta col·laboració no només en matèria de personal i recursos, sinó també de programacions i comunicació:

- Personal tècnic: col·laboració i coordinació.
- Infraestructura i mitjans: cessió d'espais, compartir infraestructures i mitjans expositius.
- Programacions: combinades en paral·lel gràcies a la sala d'exposicions temporal que permet exposicions de gran format.
- Difusió i promoció: campanyes de promoció conjunta.

Per articular i potenciar aquesta cooperació s'establirà un conveni específic entre l'Ajuntament d'Ampostes com a titular del centre o el Consorci del Museu Comarcal del Montsià.

13. CALENDARI D'IMPLEMENTACIÓ



13. Calendari d'implementació

D'acord amb les disponibilitats pressupostàries de l'Ajuntament d'Ampostes per a 2011 i de l'aportació del CoNCA, s'ha previst contractar, en 2011, un director-coordinador i un conserge-manteniment, amb la intenció d'ampliar l'equip, tan aviat es pugui, a un tècnic més, per coordinar les activitats i la difusió.

El procés d'implementació del Centre d'Arts Visuals de l'Ebre es farà esglaonadament. El centre es va inaugurar en 2010 però es en 2011 quan s'integrarà en la Xarxa Pública de Centres i Espais d'Arts Visuals de Catalunya com a centre capçalera en matèria d'arts visuals a les Terres de l'Ebre. El seu vincle d'unió amb el CoNCA es farà mitjançant el Contracte Programa.

Proposem una implementació en tres anys, el primer serà el posada en marxa (FASE 1), el segon de consolidació (FASE 2) i el tercer de ple rendiment (FASE 3).

FASE 1: POSADA EN MARXA

Durant el primer any es contractarà un director-coordinador que porti la gestió i programació del centre. Per aquest primer any només la sala d'exposició estarà disponible i les tasques del director seran les següents:

- La programació artística i pedagògica de 2011. Es recomana que la direcció del Centre d'Arts Visuals de l'Ebre i la direcció de la Biennial i del Strobe no recaiguin en la mateixa persona per a garantir que el director-a del Centre d'Arts Visuals de l'Ebre es dediqui a la direcció de tots els programes a posar en marxa: pedagògic, territorial, pla de comunicació, etc.
- Comunicació del centre i la seva activitat.
- Elaboració del contracte-programa.
- Captació de finançament.
- Dinamització de l'Arxiu-Mediateca.
- Contactes per a la cooperació territorial del Centre d'Arts Visuals de l'Ebre.
- Posada en marxa del servei de cafeteria.

FASE 2: CONSOLIDACIÓ

De cara al 2012 la plantilla del Centre d'Arts Visuals de l'Ebre s'ampliarà a un tècnic de comunicació que porti la comunicació del centre i els contactes per a la cooperació territorial i amb la resta de centres de la Xarxes d'Arts Visuals de Catalunya.

D'aquesta manera el director-coordinador podrà començar a desenvolupar els programes de creació (amb el taller) i pensament fent del Centre d'Arts Visuals de l'Ebre un pol d'atracció de la comunitat artística.

FASE 3: PLE RENDIMENT

En 2013 el centre funcionarà a ple rendiment, tots els programes estaran en marxa, la residència de Balada inaugurada i tot el personal del centre descrit en el capítol 12 contractat.

Centre d'Arts Visuals de l'Ebre. Calendari d'Implementació

	Fase 1	Fase 2	Fase 3
Pressupost	200.000 €	250.000 €	300.000 €
Programes	<ul style="list-style-type: none"> ■ Exhibició i difusió ■ Col·laboració Territorial 	<ul style="list-style-type: none"> ■ Exhibició i difusió ■ Col·laboració Territorial ■ Formació ■ Producció i creació ■ Documentació i Arxiu ■ Pensament 	<ul style="list-style-type: none"> ■ Exhibició i difusió ■ Col·laboració Territorial ■ Formació ■ Producció i creació ■ Documentació i Arxiu ■ Pensament
Espais disponibles	<ul style="list-style-type: none"> ■ Sala polivalent d'exposició ■ Bar-Cafeteria ■ Despatxos 	<ul style="list-style-type: none"> ■ Sala polivalent d'exposició ■ Bar-Cafeteria ■ Despatxos ■ Taller (Laboratori) ■ Mediateca (M. Montsià) 	<ul style="list-style-type: none"> ■ Sala polivalent d'exposició ■ Bar-Cafeteria ■ Despatxos ■ Taller (Laboratori) ■ Auditori (M. Montsià) ■ Residència (Balada)
Personal	<ul style="list-style-type: none"> ■ Director – Coordinador ■ Conserge – Manteniment 	<ul style="list-style-type: none"> ■ Director – Coordinador ■ Conserge – Manteniment ■ Tècnic de Comunicació 	<ul style="list-style-type: none"> ■ Director – Coordinador ■ Conserge – Manteniment ■ Tècnic de Comunicació ■ Tècnic activitats ■ 1 auxiliar administratiu

14. PLA DE VIABILITAT



14. Pla de viabilitat

El pla de viabilitat es presenta dividit en les tres fases presentades al capítol anterior.

14.1. Fase 1: posada en marxa

14.1.1. Pressupost d'ingressos

ESTIMACIÓ DE VISITANTS

Visitants propis. Per estimar el volum de visitants del Centre d'Arts Visuals de l'Ebre s'ha pres com a referència les xifres de freqüentació de l'Espai d'Arts Visuals d'Amposta 2009 (Exposició Pablo Bellot, Biennal d'Art Ciutat d'Amposta, Strobe V Festival de Vídeo i Art Digital i Exposició Pergamins oblidats) que va rebre 4.248 visitants.

Estimació de públic escolar

Centre d'Arts Visuals de l'Ebre. Fase 1. Estimació de públic escolar			
Nivell	Total alumnes matriculats a les Terres de l'Ebre. 2009–10	% Previsió	Estimació usuaris
Primària	9.167	10%	917
ESO	7.162	10%	716
Batxillerat	1.697	15%	255
CFGM	1.722	5%	86
CFGS	1.187	5%	59
Total	20.935		2.033



- **Estimació de visitants del Museu del Montsià que visitaran també el Centre d'Arts Visuals de l'Ebre.** El Museu del Montsià al 2007 va rebre 9.940 visitants, el 20% dels quals eren escolars. Les perspectives de visitants de la seva nova exposició permanent es poden estimar en 18.000 (14.400 traient els públics escolars). A partir d'aquest escenari s'estima que el 70% d'aquests visitants esperats visitin també el Centre d'Arts Visuals de l'Ebre: 10.080 persones.

L'objectiu de visitants i usuaris és, per tant, d'uns 16.360 per a la primera fase.

Centre d'Arts Visuals de l'Ebre. Fase 1. Estimació de públic

	Estimació Fase 1
Visitants propis	4.248
Públic escolar	2.033
Visitants Museu Montsià – Centre d'Arts Visuals de l'Ebre	10.080
Total	16.361

Nota: Aquest nivell de visitants requereixen un horari d'obertura de matí i tarda (per exemple: dimarts a diumenge de 10:00 a 18:00).

TARIFES

Les exposicions seran d'accés gratuït. Per a la resta d'activitats es proposen els següents preus calculats per tal de cobrir les despeses que originen (costs dels monitors).

Centre d'Arts Visuals de l'Ebre. Fase 1. Tarifes

Activitat	Preu
Exposicions	Gratuït
Visites guiades	2 €
Tallers didàctics familiars (preu per nen)	2 €
Tallers didàctics escolars	3 €



Lloguer de tallers	No disponibles a la primera fase
Lloguer de residència	No disponibles a la primera fase

Centre d'Arts Visuals de l'Ebre. Fase 1. Ingressos

Ingressos		
Propis	22.568 €	11,3%
Lloguer tallers i residència	0 €	0,0%
Monitoratge	6.199 €	3,1%
Vendes (Botiga - Punt de venda) (1)	16.369 €	8,2%
Ingressos externs / extraordinaris	177.432 €	88,7%
Ajuntament d'Amposta - Generalitat de Catalunya - Diputació de Tarragona	177.432 €	88,7%
Total ingressos	200.000 €	100,0%

(1) Botiga. S'ha estimat una despesa de 1,5 € per visitant.

14.1.2. Pressupost de despeses

Centre d'Arts Visuals de l'Ebre. Fase 1. Despeses		
Despeses		
Personal (1)		61.339 € 30,7%
Director - Gerent	42.205 €	0,21 €
Recepció i atenció al públic (2)	19.133 €	0,10 €
Serveis externs		20.818 € 10,4%
Neteja (3)	6.864 €	0,03 €
Manteniment edificis	7.154 €	0,04 €
Manteniment informàtic	800 €	0,00 €
Monitoratge (4)	6.000 €	0,03 €
Consums		11.043 € 5,5%
Telèfon	3.843 €	1,9%
Aigua, gas, electricitat	7.200 €	3,6%
Activitats		79.753 € 39,9%
Formació	0 €	0,0%
Pensament	0 €	0,0%
Producció i Creació	0 €	0,0%
Exhibició-Difusió	50.000 €	25,0%
Documentació i arxiu	6.753 €	3,4%
Col·laboració Territorial	23.000 €	11,5%
Altres despeses corrents		27.048 € 13,5%
Material d'oficina	500 €	0,3%
Botiga (5)	6.548 €	3,3%
Comunicació i publicitat (6)	20.000 €	10,0%

Total despeses	200.000 €	100,0%
-----------------------	------------------	---------------

- (1) Font: els equips de gestió dels equipaments culturals d'àmbit local. Quaderns del PECCat 02. Departament de Cultura i Mitjans de Comunicació.
- (2) Horari Recepció-Botiga de dimarts a diumenge de 10:00 a 18:00 (comptant amb 365 dies l'any menys 10 festes nacionals, 2 festes locals i 2 festes autonòmiques).
- (3) Neteja: 2 persones 3 hores al dia 2 cops per setmana.
- (4) Cost hora de monitoratge: 40€ (100 grups escolares estimats i 50 visites guiades l'any).
- (5) Un 40% dels ingressos previstos en la botiga.
- (6) Un 10% del pressupost global.

14.2. Fase 2: consolidació

14.2.1. Pressupost d'ingressos

ESTIMACIÓ DE VISITANTS

Sobre la xifra total de 16.361 visitants de la primer fase, s'estima un increment d'un 10% d'usuaris i visitants a causa de l'augment del pressupost d'activitats i de comunicació a la segona fase.

Centre d'Arts Visuals de l'Ebre. Fase 2. Estimació de públic

	Estimació Fase 1	% Previsió	Estimació Fase 2
Visitants propis	4.248	+ 10%	4.673
Públic escolar	2.033	+ 10%	2.236
Visitants Museu Montsià – Centre d'Arts Visuals de l'Ebre	10.080	+ 10%	11.088
Total	16.361		17.997

TARIFES

Les exposicions seran d'accés gratuït. Per a la resta d'activitats es proposen els següents preus calculats per tal de cobrir les despeses que originen (costos dels monitors).

Centre d'Arts Visuals de l'Ebre. Fase 2. Tarifes	
Activitat	Preu
Exposicions	Gratuït
Visites guiades	2 €
Tallers didàctics familiars (preu per nen)	2 €
Tallers didàctics escolars	3 €
Lloguer de tallers	25 € / setmana
Lloguer de residència	No disponible a la segona fase

ARTISTES

El nombre d'artistes que treballaran al taller i utilitzaran els equips disponibles s'ha fet seguint els paràmetres d'ocupació de l'espai. S'ha estimat que tindrà una ocupació de 1/3 del temps disponible, així el taller estarà ocupat 17 setmanes a l'any .

ESTIMACIÓ D'INGRESSOS

Centre d'Arts Visuals de l'Ebre. Fase 2. Ingressos		
Ingressos		
Propis	24.865 €	9,9%
Lloguer tallers i residència	0 €	0,0%
Monitoratge	6.859 €	2,7%
Vendes (Botiga - Punt de venda) (1)	18.006 €	7,2%
Ingressos externs / extraordinaris	225.135 €	90,1%
Ajuntament d'Amposta - Generalitat de Catalunya - Diputació de Tarragona	225.135 €	90,1%
Total ingressos	250.000 €	100,0%

(1) Botiga. S'ha estimat una despesa de 1,5 € per visitant.



14.2.2. Pressupost de despeses

Centre d'Arts Visuals de l'Ebre. Fase 2. Despeses			
Despeses			
Personal (1)		76.680 €	30,7%
Director - Gerent	42.205 €		16,9%
Recepció i atenció al públic (2)	19.133 €		7,7%
Màrqueting i comunicació	15.341 €		6,1%
Serveis externs		22.018 €	8,8%
Neteja (3)	6.864 €		2,7%
Manteniment edificis	7.154 €		2,9%
Manteniment informàtic	800 €		0,3%
Monitoratge (4)	7.200 €		2,9%
Consums		11.043 €	4,4%
Telèfon	3.843 €		1,5%
Aigua, gas, electricitat	7.200 €		2,9%
Activitats		101.797 €	40,7%
Formació	3.000 €		1,2%
Pensament	3.000 €		1,2%
Producció i Creació	3.000 €		1,2%
Exhibició-Difusió	60.000 €		24,0%
Documentació i arxiu	14.797 €		5,9%
Col·laboració Territorial	18.000 €		7,2%
Altres despeses corrents		38.463 €	15,4%
Material d'oficina	1.260 €		0,5%
Botiga (5)	7.202 €		2,9%



Comunicació i publicitat (6)	30.000 €	12,0%
Total despeses	250.000 €	100,0%

- (1) Font: els equips de gestió dels equipaments culturals d'àmbit local. Quaderns del PECCat 02. Departament de Cultura i Mitjans de Comunicació.
- (2) Horari Recepció-Botiga de dimarts a diumenge de 10:00 a 18:00 (comptant amb 365 dies l'any menys 10 festes nacionals, 2 festes locals i 2 festes autonòmiques).
- (3) Neteja: 2 persones 3 hores al dia 2 cops per setmana.
- (4) Cost hora de monitoratge: 40€ (100 grups escolares estimats i 50 visites guiades l'any).
- (5) Un 40% dels ingressos previstos en la botiga.
- (6) Un 10% del pressupost global.

14.3. Fase 3: ple rendiment

14.3.1. Pressupost d'ingressos

ESTIMACIÓ DE VISITANTS

Sobre la xifra total de 17.997 visitants de la segona fase, s'estima un increment d'un 10% d'usuaris i visitants a causa de l'augment de pressupost d'activitats i de comunicació per a la tercera fase.

Centre d'Arts Visuals de l'Ebre. Fase 3. Estimació de públic

	Estimació Fase 2	% Previsió	Estimació usuaris Fase 3
Públic Escolar	4.673	+ 10%	5.140
Visitants Propis	2.236	+ 10%	2.460
Visitants Museu Montsià – Centre d'Arts Visuals de l'Ebre	11.088	+ 10%	12.197
Total	17.997		19.797

TARIFES

Les exposicions seran d'accés gratuït. Per a la resta d'activitats es proposen els següents preus calculats per tal de cobrir les despeses que originen (costos dels monitors).

Centre d'Arts Visuals de l'Ebre. Fase 3. Tarifes	
Activitat	Preu
Exposicions	Gratuït
Visites guiades	2 €
Tallers didàctics familiars (preu per nen)	2 €
Tallers didàctics escolars	3 €
Lloguer de tallers	25 € / setmana
Lloguer de residència	50 € / setmana

ARTISTES

El nombre d'artistes que s'allotjaran a la residència, treballaran al taller i utilitzaran els equips disponibles s'ha fet seguint els paràmetres d'ocupació dels espais. S'ha estimat que residència i taller tindran una ocupació de 1/3 del temps disponible, així la residència i el taller estaran ocupats 17 setmanes a l'any.

ESTIMACIÓ D'INGRESSOS

Centre d'Arts Visuals de l'Ebre. Fase 3. Ingressos		
Ingressos		
Propis	23.843 €	7,5%
Lloguer tallers i residència	1.275 €	0,4%
Monitoratge	6.199 €	2,1%
Vendes (Botiga - Punt de venda) (1)	16.369 €	5,5%
Ingressos externs / extraordinaris	276.157 €	92,1%
Ajuntament d'Amposta - Generalitat de Catalunya - Diputació de Tarragona	276.157 €	92,1%
Total ingressos	300.000 €	100,0%

(1) Botiga. S'ha estimat una despesa de 1,5 € per visitant.



14.3.2. Pressupost de despeses

Centre d'Arts Visuals de l'Ebre. Fase 3. Despeses

Despeses		
Personal (1)		101.017 € 33,7%
Director - Gerent	42.205 €	14,1%
Recepció i atenció al públic (2)	19.133 €	6,4%
Màrqueting i comunicació	15.341 €	5,1%
Tècnic mediateca	12.857 €	4,3%
Tècnic administració	11.480 €	3,8%
Serveis externs		31.194 € 10,4%
Neteja (3)	14.894 €	5,0%
Manteniment edificis	7.200 €	2,4%
Manteniment informàtic	3.100 €	1,0%
Monitoratge (4)	6.000 €	2,0%
Consums		11.829 € 3,9%
Telèfon	3.829 €	1,3%
Aigua, gas, electricitat	8.000 €	2,7%
Activitats		116.152 € 38,7%
Formació	5.000 €	1,7%
Pensament	3.000 €	1,0%
Producció i Creació	10.000 €	3,3%
Exhibició-Difusió	60.000 €	20,0%
Documentació i arxiu	13.152 €	4,4%
Col·laboració Territorial	25.000 €	8,3%



Altres despeses corrents	39.808 €	13,3%
Material d'oficina	1.260 €	0,4%
Botiga (5)	6.548 €	2,2%
Comunicació i publicitat (6)	32.000 €	10,7%
Total despeses	300.000 €	81,0%

(1) Font: els equips de gestió dels equipaments culturals d'àmbit local. Quaderns del PECCat 02. Departament de Cultura i Mitjans de Comunicació.

(2) Horari Recepció–Botiga de dimarts a diumenge de 10:00 a 18:00 (comptant amb 365 dies l'any menys 10 festes nacionals, 2 festes locals i 2 festes autonòmiques).

(3) Neteja: 2 persones 3 hores al dia 2 cops per setmana.

(4) Cost hora de monitoratge: 40€ (100 grups escolares estimats i 50 visites guiades l'any).

(5) Un 40% dels ingressos previstos en la botiga.

(6) Un 10% del pressupost global.

15. CONTRACTE PROGRAMA



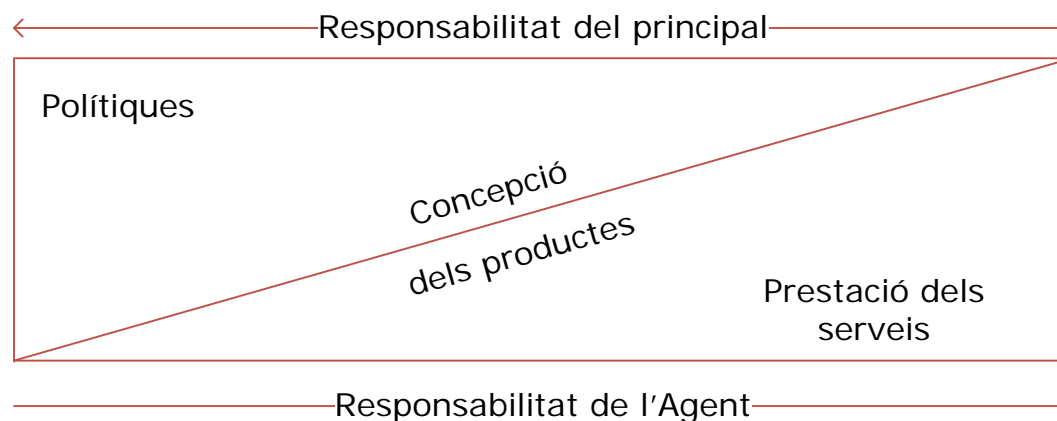
Centre d'Arts Visuals de l'Ebre
Pla Director

15. El contracte programa

Segons el Decret 195/2010, de 14 de desembre, de la Xarxa Pública de Centres i Espais d'Arts Visuals de Catalunya, l'eina de gestió que caldrà aplicar al Centre d'Arts Visuals de l'Ebre serà el Contracte Programa, definit pel Departament de Cultura als Quaderns del PECCat (publicat en novembre de 2010⁴). El contracte programa definirà les funcions de servei públic del Centre d'Arts Visuals de l'Ebre, estableix el compromís de prestar aquests serveis i uns objectius a assolir en un interval definit de temps, alhora que fixa les aportacions econòmiques de la Generalitat de Catalunya.

Es tracta d'una eina de gestió externa, no és un document intern de l'equipament com el Pla Director, és un encàrrec extern dels principals a l'Agent. Aquest últim ha de buscar la cooperació amb altres organismes públics per aconseguir els resultats que té encomanats com a servei públic⁵.

El cor del contracte programa el constitueix la definició de l'encàrrec que fa el principal (l'Administració) a l'agent (l'Ajuntament d'Ampostà) per a l'obtenció d'uns serveis a partir de la seva autonomia de gestió. La relació entre el principal i l'agent, però, és d'interdependència i es plantejarà a mitjà o llarg termini (3 o 5 anys).



Relacions de responsabilitat entre el principal i l'agent

Font: Els Contractes programa dels equipaments culturals. Taula 4.

⁴ *Els Contractes programa dels equipaments culturals*. Quaderns del PECCat, 3. Novembre 2010.

⁵ Ídem. Pag. 37.



El contracte programa busca traslladar de forma negociada els objectius de les administracions i les polítiques culturals a l'equipament. Per tant hi ha certs objectius en política cultural que caldrà reflectir:

- Excel·lència artística, promoció del patrimoni cultural i impuls a la creació.
- Gestió dels públics, augment de l'audiència en quantitat i en diversitat, potenciació dels serveis educatius i recerca d'impacte social en el seu entorn.
- Excel·lència en la gestió global de l'equipament (economia, eficàcia, eficiència, qualitat i transparència).
- Dinamització de l'entorn urbà i maximització de l'impacte econòmic.
- Funcionament en xarxa dins del sistema públic d'equipaments.

Procés de negociació, redacció i signatura d'un contracte programa és presenta així als Quaderns del PECCat:

	Procés de negociació		Entregables
1	Consens inicial per ambdues parts (principals i agents) sobre la necessitat d'establir un contracte programa.	>	Redacció d'un document d'intencions, un esborrany de l'objecte del contracte programa i un pla de treball fins a la signatura, amb un calendari per a cada etapa i una distribució de les responsabilitats en la redacció de cada part.
2	Negociació dels objectius estratègics. Cal que reflecteixin l'encàrrec del principal, que siguin coherents amb la missió definida per l'equipament i que siguin factibles i rellevants. Establiment de les prioritats i les ponderacions dels objectius estratègics.	>	Redacció del capítol II del contracte programa: Política General.

3	Establiment del pla de treball durant la vigència del contracte programa. Negociació dels objectius operatius, les línies de treball i els objectius anuals a assolir.	>	Construcció de la taula d'objectius i indicadors d'avaluació. Redacció del capítol III del contracte programa: compromisos de l'equipament cultural.
4	Elaboració d'un pla econòmic i financer per al període de vigència que estimi les aportacions necessàries per part de les administracions. Concreció de les mesures d'incentivació (variables globals o salarials) i els efectes de responsabilització del contracte programa.	>	Negociació de les línies mestres dels pressupostos i els plans de treball de l'equipament cultural. Redacció del capítol IV, V i VI del contracte programa: compromís de les administracions, Personal i Relacions financeres entre el principal i l'equipament cultural.
5	Establiment dels mecanismes d'avaluació, de seguiment i modificació del contracte programa.	>	Redacció del capítol VII i VIII del contracte programa.
6	Revisió del projecte per part del consell rector de l'equipament i signatura del contracte programa per part dels representants del principal i dels directius de l'equipament. Provació per part dels òrgans de govern dels principals.	>	Edició i publicació del contracte programa signat i dels seus annexos.

El model per a la seva implantació es troba a l'últim capítol de la publicació Quaderns del PECCat 3, disponible a:
<http://www20.gencat.cat/docs/CulturaDepartament/SGEC/Documents/Arxiu/Contractes%20programa%20dels%20equipaments%20culturals.pdf>